



ГРАД ЈАГОДИНА

**ПЛАН ГЕНЕРАЛНЕ РЕГУЛАЦИЈЕ
ЗА ЗОНЕ 10, 24, 37, И 43 НА ТЕРИТОРИЈИ ГРАДА
ЈАГОДИНЕ**

- МАТЕРИЈАЛ ЗА РАНИ ЈАВНИ УВИД -



PROJEKTURA doo
Živojina Žujovića 24
Beograd

Београд, Мај, 2025. годи



PROJEKTOVANJE · URBANIZAM · KONSALTING

PROJEKTURA d.o.o. Beograd

Beograd, Živojina Žujovića br. 24

tel/fax: +381 11 420 10 68

e-mail: office@projektura.rs

ИЗЈАВА

Одговорног урбанисте о примени важећег Закона о планирању и изградњи, прописа и правилника донетих на основу поменутог Закона

Овим изјављујем:

- Да је План генералне регулације за зоне 10,24 и 43 на територији града Јагодине припремљен у складу са Законом о планирању и изградњи ("Сл. гласник РС", бр. 72/2009, 81/2009 - испр., 64/2010 – одлука УС, 24/2011, 121/2012, 42/2013 - одлука УС, 50/2013 - одлука УС, 98/2013 - одлука УС, 132/2014, 145/2014, 83/2018, 31/2019, 37/2019 - др. закон 9/2020, 52/2021 и 62/23), прописима и правилницима донетим на основу важећег Закона планирању и изградњи;

1. Одговорни урбаниста:

Ивана Станковић, дипл.инж.арх.

бр.лиценце: 200 0911 06



НАРУЧИЛАЦ: „МКВDP Energy“ doo, Београд
Булевар Арсенија Чарнојевића 596, 11000 Београд

НОСИЛАЦ ИЗРАДЕ: Градска управа за финансије, привреду ,комуналне делатности и урбанизам, града Јагодина

ОБРАЂИВАЧ: **„ПРОЈЕКТУРА“ ДОО БЕОГРАД**

БРОЈ УГОВОРА: **47.2/25**

НАЗИВ ПЛАНА: ПЛАН ГЕНЕРАЛНЕ РЕГУЛАЦИЈЕ ЗА ЗОНЕ 10, 24, 37, И 43 НА ТЕРИТОРИЈИ ГРАДА ЈАГОДИНЕ

РУКОВОДИЛАЦ ИЗРАДЕ
ОДГОВОРНИ УРБАНИСТА: ИВАНА СТАНКОВИЋ, дипл.инж.арх.
број лиценце 200 0911 06.

РАДНИ ТИМ: **ИВАНА СТАНКОВИЋ, дипл.инж.арх.
др БОШКО ЈОСИМОВИЋ, дипл.план.
проф.др МАРИНА ИЛИЋ, дипл.тех
РЕЈХАН КАРАМАН, дипл.инж.ел.
АЛЕКСАНДРА ЉУБЕНОВИЋ, стр.инж.арх.и грађ.
ТАРА СТОЈАНОВИЋ, дипл.инж. арх.
УНА СТАНКОВИЋ, дипл.инж.арх.
НИКОЛА СРЕБРИЋ, дипл.инж.ел.
БОШКО ШАРОВИЋ, дипл.инж.грађ.**

САДРЖАЈ:

А) ТЕКСТУАЛНИ ДЕО

УВОД

1.	ОПИС ГРАНИЦЕ ПЛАНСКОГ ДОКУМЕНТА	4
2.	ИЗВОД ИЗ ПЛАНСКОГ ДОКУМЕНТА ВИШЕГ РЕДА.....	4
3.	ОПИС ПОСТОЈЕЋЕГ СТАЊА, НАЧИНА КОРИШЋЕЊА ПРОСТОРА И ОСНОВНИХ ОГРАНИЧЕЊА- ОЦЕНА ПОСТОЈЕЋЕГ СТАЊА	6
3.1	ЗОНЕ ЗАШТИТЕ ПОСЕБНО ВАЖНИХ ДЕЛОВА ПРИРОДЕ.....	9
3.2	НЕПОКРЕТНА КУЛТУРНА ДОБРА	10
4.	ОПШТИ ЦИЉЕВИ ИЗРАДЕ ПЛАНА	10
5.	ПЛАНИРАНА ПРЕТЕЖНА НАМЕНА ПОВРШИНА	11
6.	ОЧЕКИВАНИ ЕФЕКТИ ПЛАНИРАЊА У ПОГЛЕДУ УНАПРЕЂЕЊА НАЧИНА КОРИШЋЕЊА ПРОСТОРА.....	17

Б) ГРАФИЧКИ ДЕО

1.	ГРАНИЦА ОБУХВАТА ПГР-А НА ОРТОФОТО СНИМКУ са поделом на зоне	1:10.000
2.	ГРАНИЦА ОБУХВАТА ПГР-А НА ОРТОФОТО СНИМКУ са приказом главних инфраструктурних коридора	1:10.000
3.	ГРАНИЦА ОБУХВАТА ПГР-А НА ИЗВОДУ ИЗ ГУП-а Претежна планирана намена простора у грађевинском подручју са границама плана	1:10.000

Ц) ДОКУМЕНТАЦИЈА

- Општа документација
- Одлука о приступању изради ПЛАНА ГЕНЕРАЛНЕ РЕГУЛАЦИЈЕ ЗА ЗОНЕ 10, 24, 37, И 43 НА ТЕРИТОРИЈИ ГРАДА ЈАГОДИНЕ бр: 001189019 2025 79201 001 000 350 136 од 17.03.2025.
- Одлука о приступању изради стратешке процене утицаја ПЛАНА ГЕНЕРАЛНЕ РЕГУЛАЦИЈЕ ЗА ЗОНЕ 10, 24, 37, И 43 НА ТЕРИТОРИЈИ ГРАДА ЈАГОДИНЕ НА ЖИВОТНУ СРЕДИНУ, бр: 000816279 2025 79201 007 002 011 024 од 03.03.2025.године.

ПЛАН ГЕНЕРАЛНЕ РЕГУЛАЦИЈЕ ЗА ЗОНЕ 10, 24, 37, И 43 НА ТЕРИТОРИЈИ ГРАДА ЈАГОДИНЕ МАТЕРИЈАЛ ЗА РАНИ ЈАВНИ УВИД –

А. ТЕКСТУАЛНИ ДЕО

УВОД

На Седници Скупштине града Јагодина одржаној дана 17.03.2025. године, а на основу претходно прибављеног Мишљења Комисије за планове, бр.06-82/2024-17/1 од 04.04.2024. донета је **Одлука о приступању изради ПЛАНА ГЕНЕРАЛНЕ РЕГУЛАЦИЈЕ ЗА ЗОНЕ 10, 24, 37, И 43 НА ТЕРИТОРИЈИ ГРАДА ЈАГОДИНЕ** бр: 001189019 2025 79201 001 000 350 од 17.03.2025. (Сл. лист града Јагодина бр. 6/25) у даљем тексту: План.

На основу Закона о стратешкој процени утицаја на животну средину и Мишљења о потреби израде Стратешке процене ПЛАНА ГЕНЕРАЛНЕ РЕГУЛАЦИЈЕ ЗА ЗОНЕ 10, 24, 37, И 43 НА ТЕРИТОРИЈИ ГРАДА ЈАГОДИНЕ НА ЖИВОТНУ СРЕДИНУ, број 000816279 2025 79201 007 002 011 024 од 03.03.2025. године, донетог од стране Градске управе за јавне приходе, заштиту животне средине и инспекцијски надзор, донета је **Одлука о Изради СТРАТЕШКЕ ПРОЦЕНЕ УТИЦАЈА НА ЖИВОТНУ СРЕДИНУ ПЛАНА ГЕНЕРАЛНЕ РЕГУЛАЦИЈЕ ЗА ЗОНЕ 10, 24, 37, И 43**, број 000816279 2025 79201 007 002 011 024 од 03.03.2025.године

Такође је у поступку доношења Одлуке о изради Плана прибављено **Мишљење Завода за заштиту споменика културе Крагујевац у вези потребе израде Студије заштите непокретних културних добара за ПЛАН ГЕНЕРАЛНЕ РЕГУЛАЦИЈЕ ЗА ЗОНЕ 10, 24, 37, И 43 НА ТЕРИТОРИЈИ ГРАДА ЈАГОДИНЕ**, бр. 571-02/1 од 28.02.2025.

Носилац израде Плана је Градска управа за финансије, привреду ,комуналне делатности и урбанизам, града Јагодине.

Плански основ за израду ПДР-а је:

- **Просторни план Републике Србије од 2010. до 2020. год.** („Службени гласник Републике Србије“, бр. 88/10)
- **Просторни план града Јагодине** ("Сл. Гласник града Јагодина", br. 4/2013)
- **Генерални урбанистички план града Јагодине** ("Сл. Гласник града Јагодина", бр.10-1/2015, 17/2019, 9/2021 и 10/2022)

На основу чл. 45а. **Закона о планирању и изградњи** („Службени гласник РС”, бр. 72/09, 81/09-испр., 64/10-УС, 24/11, 121/12, 42/13-УС, 50/13-УС, 98/13-УС, 132/14, 145/14, 83/2018, 31/2019 и 37/2019- др. Закон, 9/20, 52/21 и 62/23), и члана 37. **Правилника о садржини, начину и поступку израде докумената просторног и урбанистичког планирања** („Службени гласник РС“, број 32/19) након доношења Одлуке о изради Плана приступило се изради материјала за рани јавни увид, ради упознавања јавности са општим циљевима и сврхом израде Плана, планираном претежном наменом површина и очекиваним ефектима планирања.

Материјал за рани јавни увид Плана садржи текстуални и графички део.

1. ОПИС ГРАНИЦЕ ПЛАНСКОГ ДОКУМЕНТА

Одлуком о изради Плана дефинисана је оквирна граница планског подручја док ће се коначна граница дефинисати приликом припреме Нацрта плана.

Оквирном границом Планског подручја обухваћен је део територије административног подручја града Јагодина у површини од око 288,65 ha у југоисточном делу грађевинског подручја града Јагодина и захвата део катастарских општина Јагодина, Мајур и Кончарево.

Планом генералне регулације обухваћен је простор од сса 288,65 ha.

2. ИЗВОДИ ИЗ ПЛАНСКИХ ДОКУМЕНАТА ВИШЕГ РЕДА

Плански основ за израду ППР-а је:

- **Просторни план Републике Србије од 2010. до 2020. год.** („Службени гласник Републике Србије“, бр. 88/10)
 - **Просторни план града Јагодине** ("Сл. Гласик града Јагодина", br. 4/2013)
 - **Генерални урбанистички план града Јагодине** ("Сл. Гласник града Јагодина", бр. 10-1/2015, 17/2019, 9/2021 и 10/2022)
- **Услови и смернице из Просторног плана Републике Србије од 2010. до 2020. год.** („Службени гласник Републике Србије“, бр. 88/10)

У наредном планском периоду потребно је стимулисати развој и коришћење **обновљивих извора енергије (ОИЕ)**, чиме ће се знатно утицати на побољшање животног стандарда и заштиту и очување природне и животне средине.

Република Србија има природне погодности и добар потенцијал за производњу енергије из обновљивих извора, што би могло да допринесе смањењу увозне зависности земље и умањи штетне ефекте стаклене баште. У обновљиве изворе енергије чији потенцијал постоји у Републици Србији спадају: енергија биомасе (укључујући биогаз и биогориво), енергија малих хидроелектрана, **енергија сунца**, енергија ветра и геотермална енергија.

Основни циљ је значајније повећање учешћа ОИЕ у енергетском билансу Републике Србије, уз поштовање принципа одрживог развоја.

Као неопходан предуслов изградње соларне електране, планираног капацитета, треба предвидети њено прикључење на преносну мрежу, одговарајућег капацитета. Како се по правилу изградња ових објеката и мрежа одвија на територијама локалних самоуправа, за њихову реализацију је потребно да се израде одговарајући урбанистички планови.

Техничко-економске анализе и процене еколошке прихватљивости, као и расположиви капацитети преносне и дистрибутивне мреже ће одредити приоритете у овој области са отвореним ризицима које имају инвеститори у развоју пројеката.

Такође, у складу са Законом о коришћењу обновљивих извора енергије, чланом 2, коришћење енергије из обновљивих извора је у јавном интересу Републике Србије и од посебног је значаја за Републику Србију.

- **Услови и смернице из Просторног плана града Јагодине** ("Сл. Гласик града Јагодина", бр. 4/2013)

Према Просторном плану града Јагодине ("Сл. Гласик града Јагодина", бр. 4/2013) је дефинисано да је за изградњу инфраструктурних комплекса и коридора обавезна израда Плана детаљне регулације, уз обавезне услове и сагласности надлежних институција и министарстава, а међу приоритетним планским решењима се, између осталог налази и просторни развој саобраћаја и инфраструктурних система и повезивање са регионалним инфраструктурним мрежама.

- **Услови и смернице из Генералног урбанистичког плана града Јагодине** ("Сл. Гласник града Јагодина", бр.17/2019)

Генералним урбанистичким планом града Јагодине, дефинисана су правила грађења која садрже основне услове и смернице који се односе на изградњу објеката у оквиру планираних намена. Општа правила грађења дефинисана овим планом ће се разрадити и дефинисати кроз урбанистичке планове нижег реда а у оквирима основних поставки.

Према Генералном урбанистичком плану града Јагодине, предметно подручје обухвата простор у оквиру ког се налази мрежа постојећих и планираних електроенергетских садржаја и то: трафостаница, високонапонских водова, а урбанистичка разрада Плановима генералне и детаљне регулације.

Смерницама за спровођење је предвиђено да се Планом генералне регулације изврши урбанистичка разрада по сегментима, при чему подручје обухваћено овим Планом захвата делове целина 10, 24, 37 и 43.

У оквиру зона 10 и 24, је планирана намена према блоковима, а претежне намене су становање, зеленило, пољопривреда и индустрија. Зона 37 је намењена за пољопривреду. У Зони 43 је планирана комунална делатност (трафостаница) и зеленило 3 (заштитни појас, који се може користити искључиво за пољопривредну ратарску производњу).

Према Генералном урбанистичком плану града Јагодине предвиђена је израда и доношење планова генералне и детаљне регулације као и „Урбанистичко техничких докумената“.

Генерални урбанистички плана града Јагодине предвиђа израду планова нижег реда и то:
- План генералне регулације града Јагодина за **грађевинско подручје града Јагодине** који се ради по сегментима којима је обухваћено по неколико заона, стим да је дефинисана могућност, да уколико су обухвати предвиђених Планова генералне регулације преобимни могуће је радити их парцијално тако да обухват Плана генералне регулације обухвата појединачну зону.

У складу са чл.23. и 24. Правилника о садржини, начину и поступку израде докумената просторног и урбанистичког планирања ("Сл. гласник РС", бр. 32/2019), овим ППР-ом ће бити дефинисан начин спровођења, односно зоне или целине које ће се даље детаљније разрађивати плановима детаљне регулације, зоне за које ће бити евентуално обавезна израда урбанистичких пројеката, као и локације на којима ће бити могуће директно спровођење правила грађења и уређења дефинисаних овим Планом.

На основу Закона о заштити животне средине (чл. 35. и 36), Закона о стратешкој процени утицаја на животну средину и Закона о процени утицаја на животну средину, у току имплементације Просторног плана препоручује се израда стратешких процена утицаја на животну средину за одређене урбанистичке планове, док се за остале урбанистичке планове одлука о приступању или не приступању изради стратешке процене доноси се у складу са одредбама из чланова 5, 6. и 9. Закона о стратешкој процени утицаја.

3. ОПИС ПОСТОЈЕЋЕГ СТАЊА, НАЧИНА КОРИШЋЕЊА ПРОСТОРА И ОСНОВНИХ ОГРАНИЧЕЊА - ОЦЕНА ПОСТОЈЕЋЕГ СТАЊА

АНАЛИЗА ПОСТОЈЕЋЕГ СТАЊА

ЛОКАЦИЈСКЕ КАРАКТЕРИСТИКЕ ПРОСТОРА

Простор који је предмет анализе налази се у југоисточном делу територије грађевинског подручја града Јагодина, на делу катастарских општина Јагодина, Мајур и Кончарево.

Земљиште које је предмет анализе, је претежно пољопривредно земљиште, испресецано са неколико некатегорисаних путева, а у средишњем делу државним путем другог А реда бр. 158. Североисточну границу обухвата тангира железничка пруга Лапово - Ниш.

У јужном делу обухвата налази се трафостаница (ТС) 400/110 kV „Јагодина 4“ и ТС 110/35 kV „Јагодина 1“ са расплетом високонапонских далековаода који пресецају читаво подручје обухвата.

Врста и култура земљишта:

Земљиште у обухвату овог ППР-а, у највећој мери представља пољопривредно земљиште, и то њиве 2. и 3. класе, део су јавни категорисани и некатегорисани путеви. У северном делу обухвата, као и у најјужније, налазе се поједине парцеле на којима постоје изграђени објекти претежно стамбене намене, док су на некима налазе и пословни или производни објекти.

ПРИРОДНЕ КАРАКТЕРИСТИКЕ ПРОСТОРА

ТОПОГРАФИЈА

Целокупна територија анализираниог подручја је претежно равничарски терен. Надморске висине земљишта у оквиру Плана се крећу од 115-130 мнм.

ГЕОЛОШКА ГРАЂА И ГЕОТЕХНИЧКИ ПРОФИЛ ТЛА

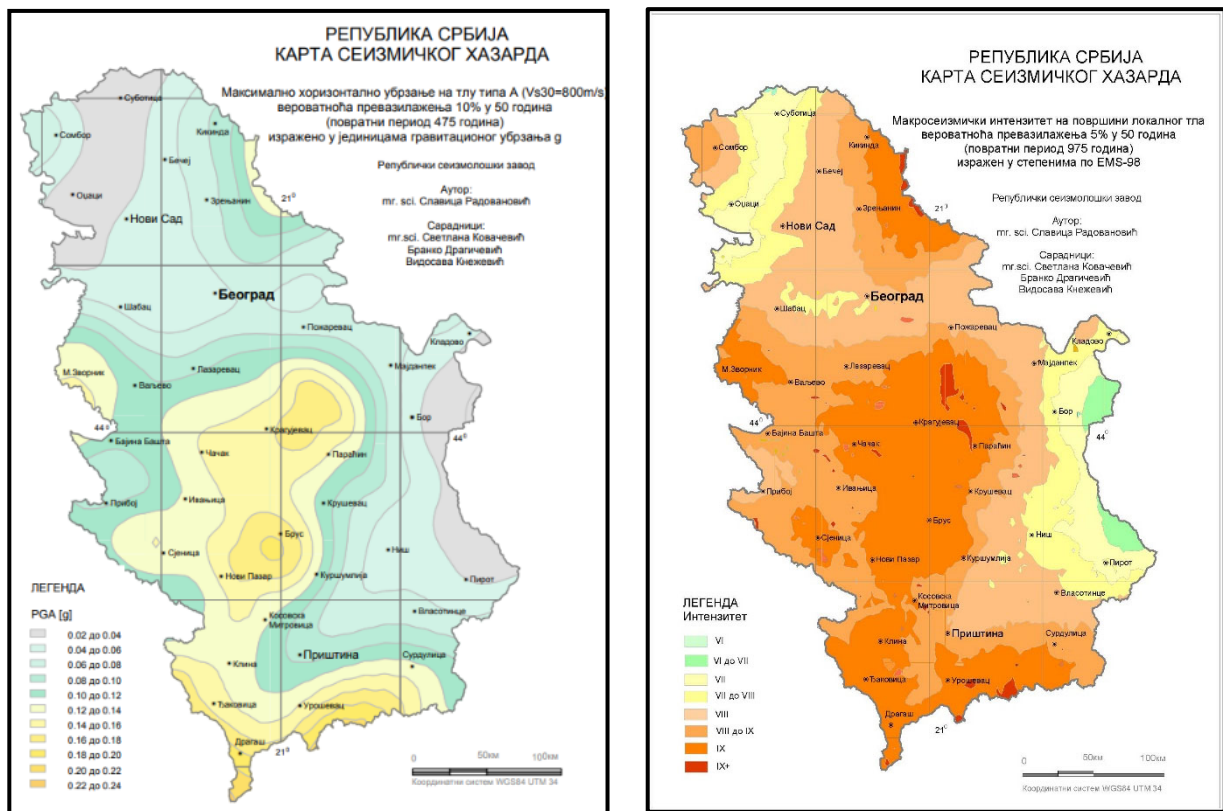
Географски положај и рељеф - Побрђе око града чине огранци околних масива као и терасе настале повлачењем Панонског мора, а усечене коритима приточних река. У рељефу овог краја, који се издваја као средишњи и равничарски у средњем току Велике Мораве и доњих токова њених притока, могу се издвојити још две предеоне целине. То су источни планински предео који припада Карпатско - Балканским планинама и западни предео који припада Родопским планинама. Ову целину западно од Велике Мораве, чине ниске планине Јухор, Црни врх и огранци Гледићких планина, а између њих је Левачки басен. На Слици 1 је приказана геолошка карта ширег подручја око обухвата.

Геолошко - сеизмолошке карактеристике - Јагодинско поље је део простране алувијалне равни Велике Мораве, коју је она изградила током повлачења Панонског мора. Планинске бујичне притоке, па и сама Велика Морава, насуле су у току честих плављења и изливања равничарски појас наталожени муљем, градећи плодно тле, али и врло нестабилан терен. Побрђа око града су огранци околних масива, или су резултат ритмичког повлачења Панонског мора, што је оформило неку врсту тераса. Речне терасе су формиране у побрђу, које су често биле и обале повремених језера



СЕИЗМИЧКЕ ОДЛИКЕ ТЕРЕНА

За истражни простор, према приложеним картама на Слици 2 сеизмичког хазарда за Србију, макросеизмички интензитет на површини локалног тла, са вероватноћом превазилажења 10% у 50 година, за повратни период 475 година, је IX степени, изражен по EMS-98. Максимално хоризонтално убрзање на тлу типа А ($V_{s30}=800\text{m/s}$), са вероватноћом превазилажења 10% у 50 година, за повратни период 475 година, изражен у јединицама гравитационог убрзања (g), $PGA(g)=0,14-0,16$.



Слика 2. Карте сеизмолошког хазарда

Урбанистичке мере заштите, за врсту објеката, чија се изградња планира у обухвату овог ППР-а, се односе на поштовање, система изградње, спратности објеката и мрежа неизграђених површина, обезбеђење слободних површина и проходности.

Техничке мере заштите огледају се у поштовању прописа за пројектовање и изградњу објеката у сеизмичким подручјима.

КЛИМА

На подручју Општине углавном се испољава умерено-континентални климатски тип.

Средња годишња температура износи 11,2-11,7 °С. Средње месечне температуре ваздуха се крећу од -0,8 °С у јануару до 22,2 °С у јулу. Такав распоред температуре је условљен продором хладних ваздушних маса са севера и топлих са југа. Средње месечне температуре премашују још у марту 10 °С и задржавају се изнад те вредности све до новембра. Тај дуги деветомесечни период пружа широке могућности за туристичка кретања ка околним излетиштима ради одмора, рекреације, лова и риболова. Укупна годишња сума осунчавања износи 2.068 часова, од тога на период од марта до октобра отпада 1.759 часова или 85% од годишње суме, што ово подручје сврстава у област умерене облачности. У јануару је најмање учешће сунчаних часова (65), а највеће у јулу (306).

Падавине у просеку износе 619 mm. Средње месечне суме су највеће у мају (83 mm), а најмање у фебруару (35 mm). Највише атмосферског талога добијају пролећни и летњи месеци са 344 mm или 56% од укупне годишње количине.

Релативна влажност ваздуха је највећа у зимским месецима када су температуре ниске, док је у току лета најнижа. Она се креће од 64 - 71%, док је средња вредност притиска водене паре 8,5 mm/Hg са амплитудама у јануару од 4 mm/Hg до јула од 13,8 mm/Hg.

Ветрови се јављају као стални када и проузрокују локалне временске непогоде, или као повремени ако их стварају продори ваздуха из суседних области. Иначе, врло су значајан фактор јер утичу на климатске промене изазивајући разлике у температури, доносећи падавине или сушу. Међутим, како Јагодинско поље одликује период тишина са 60,4%, а период ветрова са 39,6%, они мало помажу у проветравању котлине од загађеног ваздуха и у растеривању магле, па и на манифестовању других појава.

ПОСТОЈЕЋА НАМЕНА И НАЧИН КОРИШЋЕЊА ЗЕМЉИШТА

Простор који је предмет анализе налази се у југоисточном делу територије грађевинског подручја града Јагодина, на делу катастарских општина Јагодина, Мајур и Кончарево.

У северном делу обухвата, као и у најјужније, налазе се поједине парцеле на којима постоје изграђени објекти претежно стамбене намене, док су на некима налазе и пословни или производни објекти

У јужном делу обухвата налази се (ТС) 400/110 kV „Јагодина 4“ и ТС 110/35 kV „Јагодина 1“ са расплетом високонапонских далековаода који пресецају читаво подручје обухвата.

Саобраћај

Земљиште које је предмет анализе, је претежно пољопривредно земљиште, испресецано са неколико некатегорисаних путева, а у средишњем делу државним путем другог А реда бр. 158. Североисточну границу обухвата тангира железничка пруга Лапово-Ниш.

Инфраструктура

Обзиром да је статус земљишта обухваћеног ППР-ом, углавном пољопривредно земљиште, односно општински пут и некатегорисани путеви у јавној својини, већина катастарских парцела у обухвату није комунално опремљена.

У јужном делу обухвата налази се (ТС) 400/110 kV „Јагодина 4“ и ТС 110/35 kV „Јагодина 1“ са расплетом високонапонских далековада који пресецају читаво подручје обухвата.

3.1 ЗОНЕ ЗАШТИТЕ ПОСЕБНО ВАЖНИХ ДЕЛОВА ПРИРОДЕ

На простору обухвата Плана нема посебно заштићених подручја, ни осталих просторних целина од значаја за очување биодиверзитета, док ће микролокације које је потребно заштитити од изградње која би их могла угрозити, бити дефинисане у фази Нацрта Плана.

Концепција заштите животне средине и природе

Концепција заштите животне средине базираће се на принципу превентивне заштите који ће бити примењен у изради Извештаја о стратешкој процени утицаја на животну средину којој се приступа на основу **Одлуке о изради стратешке процене утицаја на животну средину** плана генералне регулације, за зоне 10, 24, 37, и 43, број 000816279 2025 79201 007 002 011 024 од 03.03.2025.године.

Иако по природи извођења и функционисања планирани садржаји у оквиру овог Плана уобичајено не имплицирају значајне утицаје на животну средину, могући су одређени негативни утицаји на локацијама које још увек нису антропогено измењене.

У делу обухвата планира се изградња батеријског складишта електричне енергије, која има функцију балансирања варијабилне енергије из пројеката који користе обновљиве изворе, пре свега из великих ветроелектрана и соларних електрана. На тај начин се омогућава развој пројеката који користе „зелену“ енергију са свим бенефитима у животној средини и смањењу угљеничног отиска, с једне стране, и одрживо функционисање електро-енергетског система, с друге стране, те је овај садржај потребно посебно анализирати са аспекта утицаја на непосредно и шире окружење.

Иако се суштина процеса стратешке процене која је утврђена у домаћој и европској регулативи (Directive 2001/42/EC of the European Parliament and of the Council of 27 June 2001 on the assessment of the effects of certain plans and programmes on the environment) базира на утврђивању просторних / територијалних утицаја у смислу њихове просторне дисперзије (не на техничко технолошким решењима) који у овом конкретном случају нису изгледни, иако врста пројекта чија се реализација планира предметним урбанистичким планом није препозната у важећој Уредби о утврђивању листе пројеката за које је обавезна процена утицаја и листе пројеката за које се може захтевати процена утицаја на животну средину („Службени гласник РС“, број 114/2008) као основи за доношење одлуке о приступању Стратешкој процени утицаја на животну средину, правни основ за њену израду се може наћи у Закону о стратешкој процени где се наводи да се Стратешка процена ради за планове и програме који се припремају у области просторног и урбанистичког планирања или коришћења земљишта, пољопривреде, шумарства, рибарства, ловства, енергетике, рударства, индустрије, саобраћаја, управљања отпадом, управљања водама, телекомуникација, туризма, климатских промена, који се међутим условљава завршном констатацијом која релативизује претходно наведено наставком: којима се успоставља оквир за одобравање пројеката одређених прописима којима се уређује поступак процене утицаја на животну средину.

У складу са најбољим релевантним међународним стандардима (и Условима заштите природе за потребе израде ПДР подручја СЕ), биће спроведена Експертиза природних вредности анализираних подручја, као интегрални део свеобухватне Експертизе пројекта батеријског складишта електричне енергије као и осталих планираних садржаја.

3.2 НЕПОКРЕТНА КУЛТУРНА ДОБРА

На простору у предложеном обухвату Плана нема евидентираних нити предложених за заштиту културних добара.

У поступку доношења Одлуке о изради Плана прибављено **Мишљење Завода за заштиту споменика културе Крагујевац у вези потребе израде Студије заштите непокретних културних добара за ПЛАН ГЕНЕРАЛНЕ РЕГУЛАЦИЈЕ ЗА ЗОНЕ 10, 24, 37, И 43 НА ТЕРИТОРИЈИ ГРАДА ЈАГОДИНЕ, бр. 571-02/1 од 28.02.2025.** према коме **ЈЕ ПОТРЕБНА** израда Студије заштите непокретних културних добара.

4. ОПШТИ ЦИЉЕВИ ИЗРАДЕ ПЛАНА

Основни циљеви и задаци овог Плана су:

Основни циљ израде овог Плана јесте анализа предметне локације у архитектонско-урбанистичком смислу и преиспитивање могућности и ограничења за изградњу жељених садржаја у склопу обухвата Плана и то:

- дефинисање и усклађивање регионалних и локалних развојних потенцијала у односу на поставке и решења инфраструктурних система коридора;
- да се кроз анализу просторних и природних потенцијала (морфологија терена, постојећа саобраћајна и инфраструктурна опремљеност локације) створе плански и правни предуслови за изградњу планираних намена дефинисаних по зонама у оквиру Генералног урбанистичког плана града Јагодине, као и могућности, односно одабира адекватне локације за изградњу батеријског складишта електричне енергије;
- дефинисање система преноса, начин прикључења на електро-енергетски систем Србије;
- дефинисање утицаја планираних садржаја на природну средину, насељена места у ближем и даљем окружењу, постојећу путну мрежу и укупну инфраструктуру;
- дефинисање правила грађења у обухвату ППР-а.

ПРЕДЛОГ ПЛАНСКОГ РЕШЕЊА

4.1 ПЛАНИРАНА ПРЕТЕЖНА НАМЕНА ПОВРШИНА

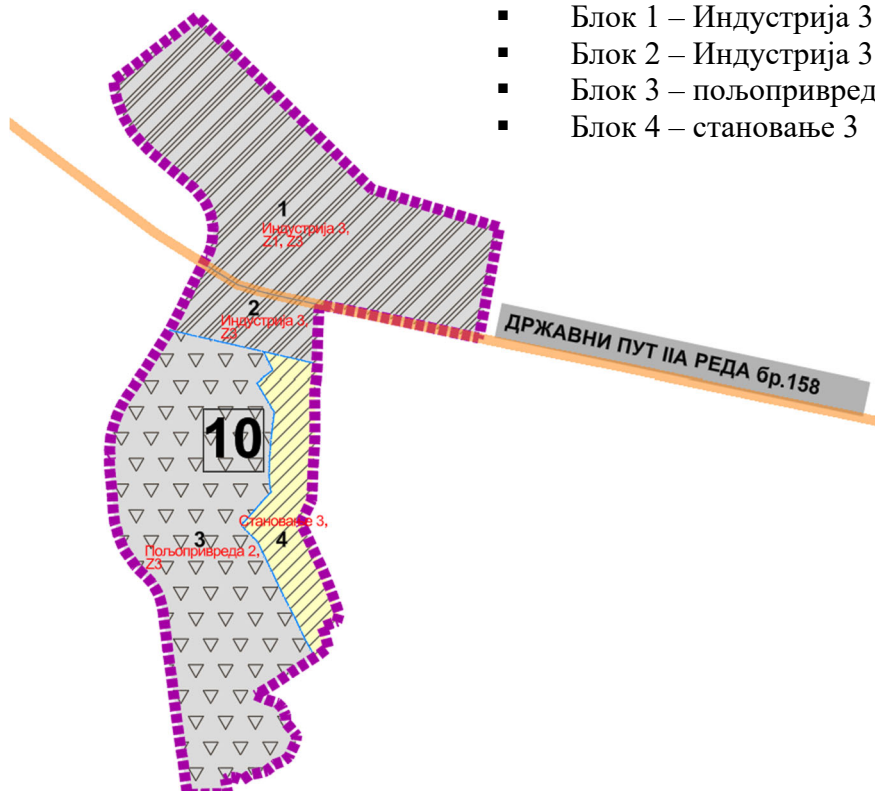
У оквиру анализираниог обухвата планом се дефинишу основне намене површина у оквиру којих се дефинишу правила за изградњу објеката и других садржаја.

Генералним Планом града Јагодина, дефинисано је у оквиру грађевинског подручја 60 урбанистичких зона са доминантним и пратећим наменама површина, од којих је овим ППР-ом обрађено 4 зоне и то: 10, 24, 37 и 43 у оквиру којих су предвиђене доминантне намене по блоковима.

Зона 10:

Зона 10 је подељена на 4 блока у оквиру којих су дефинисане следеће доминантне намене:

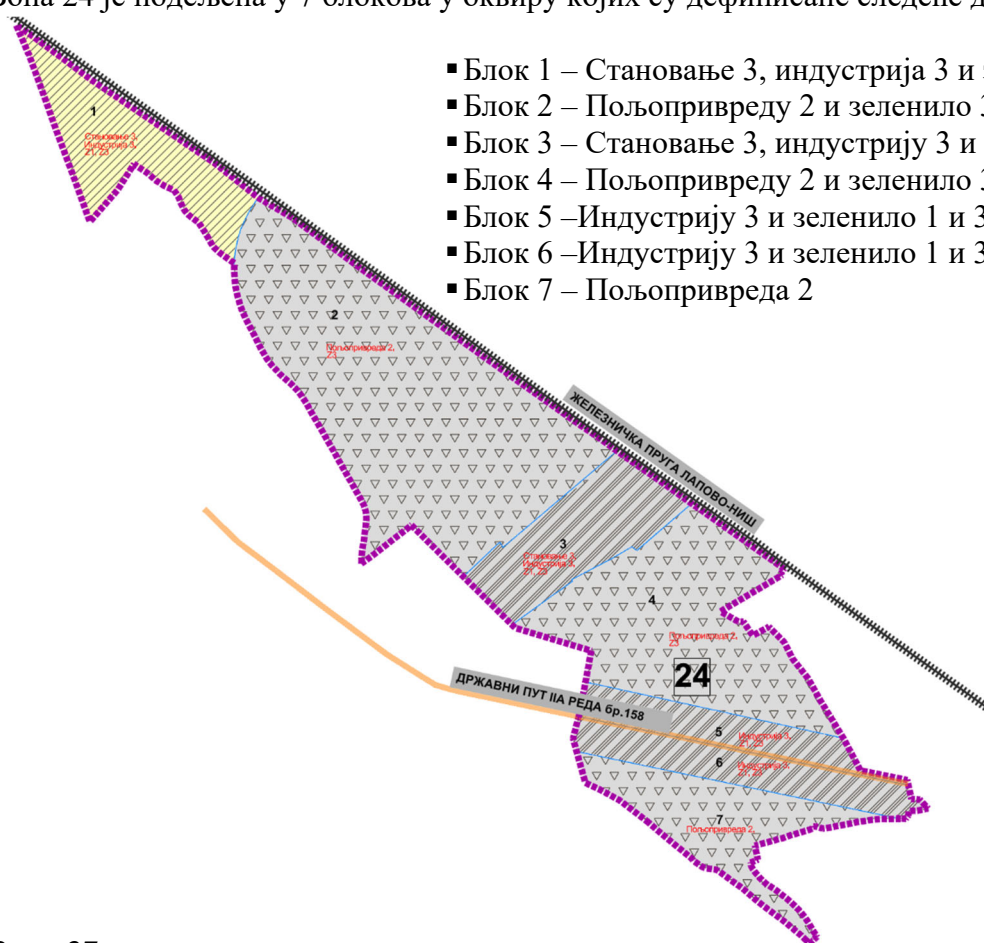
- Блок 1 – Индустрија 3 и зеленило 1 и 3
- Блок 2 – Индустрија 3 и зеленило 3
- Блок 3 – пољопривреда 2 и зеленило 3
- Блок 4 – становање 3



Зона 24:

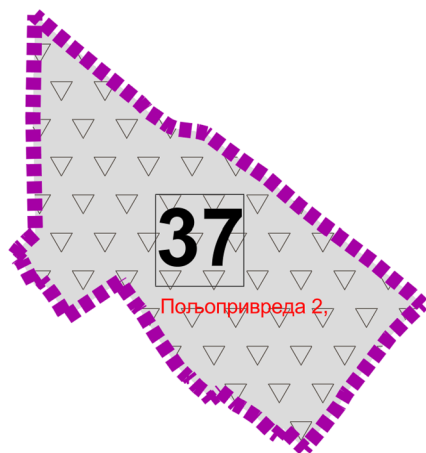
Зона 24 је подељена у 7 блокова у оквиру којих су дефинисане следеће доминантне намене:

- Блок 1 – Становање 3, индустрија 3 и зеленило 1 и 3
- Блок 2 – Пољопривреду 2 и зеленило 3
- Блок 3 – Становање 3, индустрију 3 и зеленило 1 и 3
- Блок 4 – Пољопривреду 2 и зеленило 3
- Блок 5 – Индустрију 3 и зеленило 1 и 3
- Блок 6 – Индустрију 3 и зеленило 1 и 3
- Блок 7 – Пољопривреда 2



Зона 37:

У оквиру зоне 37 је намена земљишта у целости пољопривреда 2



Зона 43:



У оквиру зоне 43 је намена земљишта је: комунална делатност (трафостаница) и зеленило 3 (заштитни појас , који се може користити искључиво за пољопривредну ратарску производњу)

Након анализе услова имаоца јавних овлашћења и сагледавања свих могућности и ограничења у оквиру обухвата овог ППР-а, биће дефинирана локација за изградњу **Постројење за складиштење електричне енергије (БС комплекс)**.

БС комплекс у просторном смислу обухвата следеће објекте и функционалне целине:

1. Постројење за складиштење електричне енергије;
2. Компензација реактивне енергије и филтрирање виших хармоника;
3. Енергетских трансформатора и остали електроенергетских компоненти
4. Објеката за смештај енергетске опреме
5. Прикључног кабловског вода до места прикључења
6. Приступни пут

Унутар компелкса предвиђа се изградња постројења за складиштење електричне енергије и постројења за компензацију реактивне енергије и филтрирање виших хармоника.

Изградња постројења за складиштење енергије подразумева инсталацију контејнера са батеријама, затим исправљач за конверзију електричне енергије из наизменичне у једносмерну струју за пуњење батерија, инвертор за претварање једносмерног напона у наизменични у случају ињектирања електричне енергије из батеријског складишта у мрежу, разводних ормана са прекидачким елементима и опремом за управљање као и трансформатора за трансформацију напона из батеријског система (који је обично ниски напон) на средњи напон (нпр. 20, 33 или 35 kV).

Након трансформације напона на средњи напон, подземним инсталацијама (кабловима) трансформатори се повезују у средњенапонско постројење смештено унутар погонске зграде. Даље средњенапонско повезано је повезано са енергетским трансформатором (трансформаторима) који средњи напон подижу на високи напон - 110 kV.

Постројење за складиштење енергије повезује се подземним 110 kV водом и оптичким подземним водом са местом прикључења на преносној мрежи. Планирано место прикључења је у постојећој ТС 400/110 kV Јагодина 4.

У делу електроенергетског комплекса за смештај складишних капацитета, предвиђају се инсталације спољашње расвете на стубовима, инсталације система видео надзора, контроле

приступа, система уземљења и елемената громобранске инсталације. Предвиђено је да локација буде ограђена где ће приступни пут бити омогућен са оближњих јавних саобраћајница

Изградња постројења за компензацију реактивне енергије и филтрирање виших хармоника подразумева инсталацију контејнера са кондензаторским батеријама, прекидачима, затим филтри и управљачка логика са регулаторима и мрежним анализаторима, као и одговарајући расхладни системи. Постројење за компензацију служи да батеријско постројење одговори захтевима преносног система. Постројење за компензацију се део батеријског постројња и биће на адекватном месту у оквиру овог комплекса.

Објекти БС комплекса, ће бити прикључени на јавну мрежу водоводне и канализационе инсталације у складу са могућностима, или ће бити обезбеђени алтернативни начини снабдевања водом, односно каналисање и прикупљање отпадних вода.

Планирано је ограђивање БС комплекса.

За потребе изградње садржаја планираних у оквиру БС комплекса, овим Планом се дефинише грађевинско земљиште у оквиру ког ће бити формиране посебне грађевинске парцеле према намени и крајњем кориснику, а у складу са правилима, која ће бити дефинисана Нацртом ПГР-а, а према захтевима специфичне технологије и могућностима и ограничењима садржаним у условима надлежних институција.

Предложене планиране намене површина приказане су на графичком прилогу бр. 2 „Планирана намена површина на изводу из ГУП-а града Јагодина“ (Р 1:10.000).

Јавне саобраћајне површине

У оквиру ове зоне - простора са наменом за саобраћај и манипулативне површине, ојачање или реконструкција постојећих некатегорисаних путева, са коридорима за планиране инфраструктурне системе и по потреби, простор потребан за технологију изградње.

Кроз средишњи део обухвата пролази државни пут другог А реда бр.158.

Североисточну границу обухвата тангира железничка пруга Лапово-Ниш, а недалеко од обухвата са североисточне стране пролази државни пут I А реда бр.А1 (аутопут Београд-Ниш), али је ван зоне утицаја на анализирано подручје.

Приступ планираном БС комплексу је могуће оставарити са постојеће јавне саобраћајне мреже.

Приступни пут: Представља пут и све саставне делове пута укључујући кривине и проширења потребне носивости, димензија, облика и положаја које је неопходно изградити због провоза, пролаза и транспорта који се односе на изградњу БС комплекса.

Планиране подземне инсталације у функцији БС комплекса (високонапонски и средњенапонски електроенергетски каблови, оптички каблови, делови уземљивачког система, као и пратећа опрема, прибор, елементи потребни да подземне инсталације функционишу) полагаће се на парцелама на којима ће се налазити БС комплекс, у оквиру саобраћајних површина постојећих и планираних категорисаних и некатегорисаних путева и по потреби на околним парцелама уз претходно регулисане имобинско-правне односе.

Приликом израде Нацрта Плана, биће детаљно анализиран статус земљишта у оквиру ког се налазе потојећи и планирани некатегорисани путеви и дефинисан начин коришћења саобраћајних површина у оквиру јавног и осталог земљишта.

У складу са чл. 218 Закона о енергетици, **заштитни појас за подземне електроенергетске водове (каблове) износи, од ивице армирано-бетонског канала:**

- 1) за напонски ниво 1 kV до 35 kV, укључујући и 35 kV, **1 метар;**
- 2) за напонски ниво 110 kV, **2 метра;**
- 3) за напонски ниво изнад 110 kV, **3 метра.**

Заштитни појас за трансформаторске станице на отвореном износи:

- 1) за напонски ниво 1 kV до 35 kV, **10 метара;**
- 2) за напонски ниво 110 kV и изнад 110 kV, **30 метара.**

Постојећи 400 kV далековод, као и коридори прикључних далековада формирају заштитни појас ширине 60,0 м (ширина заштитног појаса износи 60м (2x30м, са сваке стране вода од крајњег фазног проводника) за трасу предметног далековода)

Заштитни појас далековода је зона у којој се утврђују посебна правила и услови коришћења и уређења простора у циљу обезбеђења, пре свега превентивног, техничког обезбеђења за несметано функционицање електроенергетског објекта, далековода 110 и 400 kV и заштите окружења од могућих утицаја далековода. У заштитном појасу се без промене власништва, обезбеђује службеност пролаза за време трајања радова и успоставља трајна обавеза прибављања услова/сагласности од стране предузећа надлежног за управљање далеководом, код планирања, пројектовања и извођење грађевинских радова.

➤ **Пољопривредно и шумско земљиште у непосредном окружењу електроенергетских објеката**

Извођење радова и постављање планираних садржаја на пољопривредном земљишту условљено је максималним очувањем намене и функционалности обухваћених парцела.

На пољопривредном земљишту, осим основне намене земљишта за интензивну пољопривредну производњу, може се градити подземна и надземна инфраструктура у складу са овим Планом.

У оквиру ових површина се, начелно примењују правила уређења и грађења на пољопривредном земљишту дефинисана **Просторним планом града Јагодине** ("Сл. Гласник града Јагодина", бр. 4/2013) и **Генералним урбанистичким планом града Јагодине** ("Сл. Гласник града Јагодина", бр.17/2019), као и одредбама Закона о пољопривредном земљишту ("Сл. гласник РС", бр. 62/2006, 65/2008 - др. закон, 41/2009, 112/2015, 80/2017 и 95/2018 - др. закон) уз ограничења из услова надлежних органа, посебних организација и имаоца јавних овлаштења.

У фази Нацрта плана ће бити прецизно дефинисане границе намена и у складу са тим дата правила уређења и грађења за све зоне у оквиру обухвата Плана.

5.2. БИЛАНС ПЛАНИРАНЕ НАМЕНЕ ПОВРШИНА

Табеларни приказ оквирно планираних површина остале и јавне намене

Намена	бр. блока	зона	Површина			Планирана БРГП (m ²)
			(m ²)	ha	%	
ОСТАЛЕ НАМЕНЕ						
Индустрија 3 и зеленило 1 и 3	1	10	224.678,00	54,53	7,48%	44.935,60
Индустрија 3 и зеленило 3	2		33.865,00		1,13%	6.773,00
Пољопривреда 2 и зеленило 3	3		232.835,00		7,75%	/
Становање 3	4		54.176,00		1,80%	16.252,80
Становање 3, индустрија 3 и зеленило 1 и 3	1	24	194.034,00	184,00	6,46%	38.806,80
Пољопривреда 2 и зеленило 3	2		733.590,00		24,41%	/
Становање 3, индустрија 3 и зеленило 1 и 3	3		182.803,00		6,08%	18.280,30
Пољопривреда 2 и зеленило 3	4		359.351,00		11,96%	/
Индустрија 3 и зеленило 1 и 3	5		76.217,00		2,54%	7.621,70
Индустрија 3 и зеленило 1 и 3	6		102.925,00		3,42%	10.292,50
Пољопривреда 2	7		191.080,00		6,36%	/
Пољопривреда 2	/	37	149.787,00	14,97	4,98%	/
Комунална делатност(графостаница) и зеленило 3	/	43	351.530,00	35,15	11,70%	/
УКУПНО ОСТАЛЕ НАМЕНЕ			2.886.871,00	2.886.500,00	96,05%	142.962,70
јавне саобраћајне површине		СП	118.801,00		3,95%	-
УКУПНО ЈАВНЕ НАМЕНЕ			118.801,00		3,95%	-
УКУПНО			3.005.672,00		100,00%	142.962,70

У току израде Нацрта плана, након остварене сарадње са свим надлежним институцијама биће преиспитане просторне могућности третираног подручја за жељена правила грађења, као и могућности комуналног опремања и дефинисане намене површина, те ће и коначан биланс планиране намене површина бити дефинисан у Нацрту ППР-а

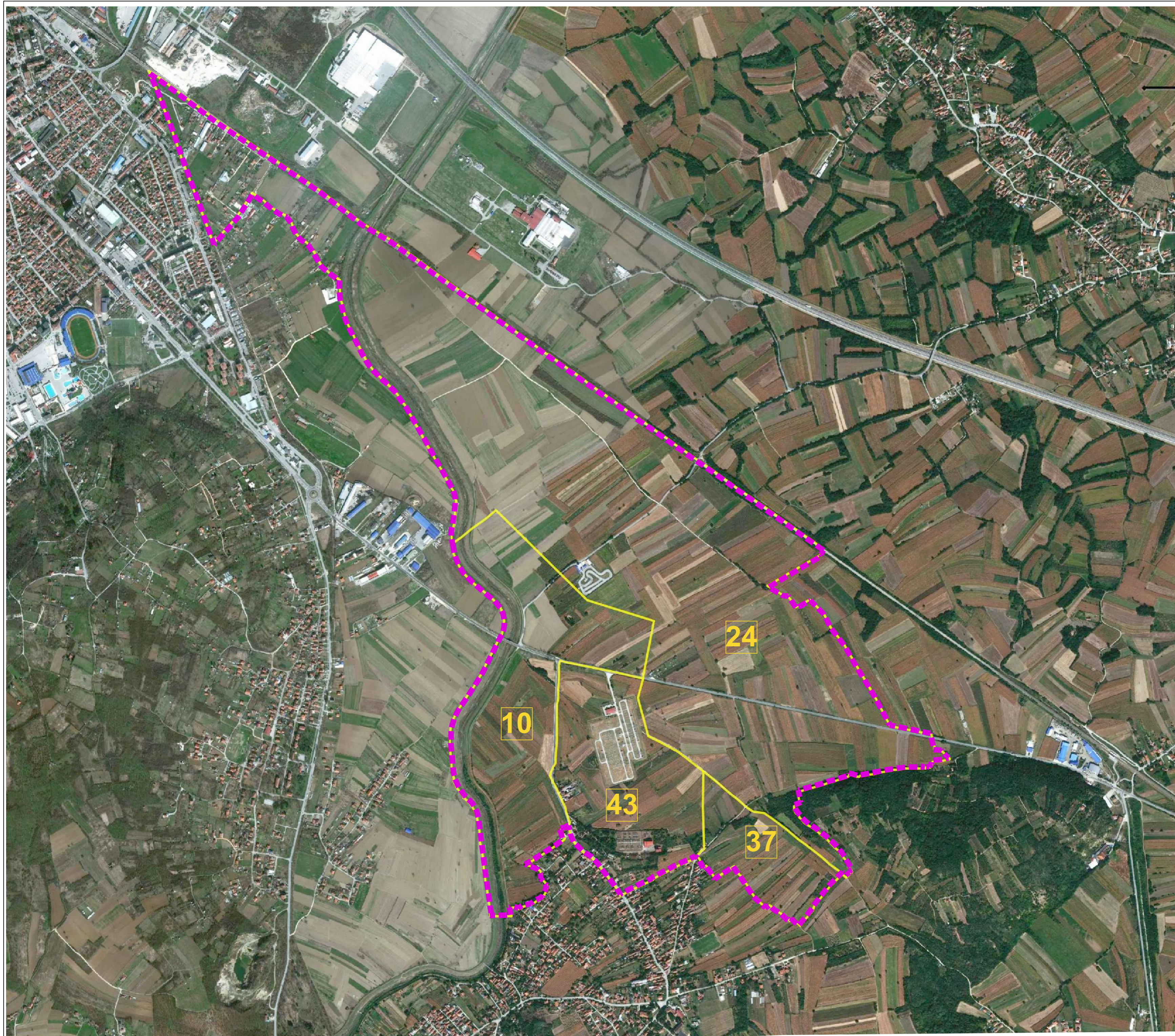
5. ОЧЕКИВАНИ ЕФЕКТИ ПЛАНИРАЊА У ПОГЛЕДУ УНАПРЕЂЕЊА НАЧИНА КОРИШЋЕЊА ПРОСТОРА

Планирање, коришћење и уређење простора се заснива на циљевима одрживог развоја кроз интегрални приступ планирању, са акцентом на обезбеђење равномерног територијалног развоја, рационално коришћење земљишта, усаглашеност са европским прописима и стандардима из области планирања и уређења простора, примену позитивних прописа и принципа на смањењу загађења животне средине и деградације предметног простора, уз обезбеђење учешћа јавности у процесу планирања и уређења простора који ће омогућити утицај на креирање животног простора непосредних корисника и тиме допринети уклапању нових садржаја у анализирани урбанистичке целине.

Очекивани ефекти планирања, тј. израде Плана су:

- стварање услова за изградњу објеката претежне и компатибилне намене, у складу са стварним просторним могућностима третираног подручја;
- олакшавање и убрзавање процеса реализације планираних садржаја;
- адекватно инфраструктурно опремање предметног простора, уз могућност фазне изградње.

Ц) ДОКУМЕНТАЦИЈА



- Граница Плана генералне регулације
- Граница урбанистичког блока
- 25 Ознака урбанистичке зоне

PROJEKTURA DOO,
 Beograd, Živojina Žujovića 24
 tel. 011/4201068

Предмет:
**ПЛАНА ГЕНЕРАЛНЕ РЕГУЛАЦИЈЕ
 ЗА ЗОНЕ 10, 24, 37, И 43 НА ТЕРИТОРИЈИ ГРАДА
 ЈАГОДИНЕ**

Наручилац:
„МКВDP Energy“ doo,
 Булевар Арсенија Чарнојевића 596,
 11000 Београд.

Цртеж:
**ГРАНИЦА ОБУХВАТА ПГР-А
 НА ОРТОФОТО СНИМКУ са поделом на зоне**

Одговорни урбаниста:
 Ивана Станковић, дипл.инж.арх.

Потпис:

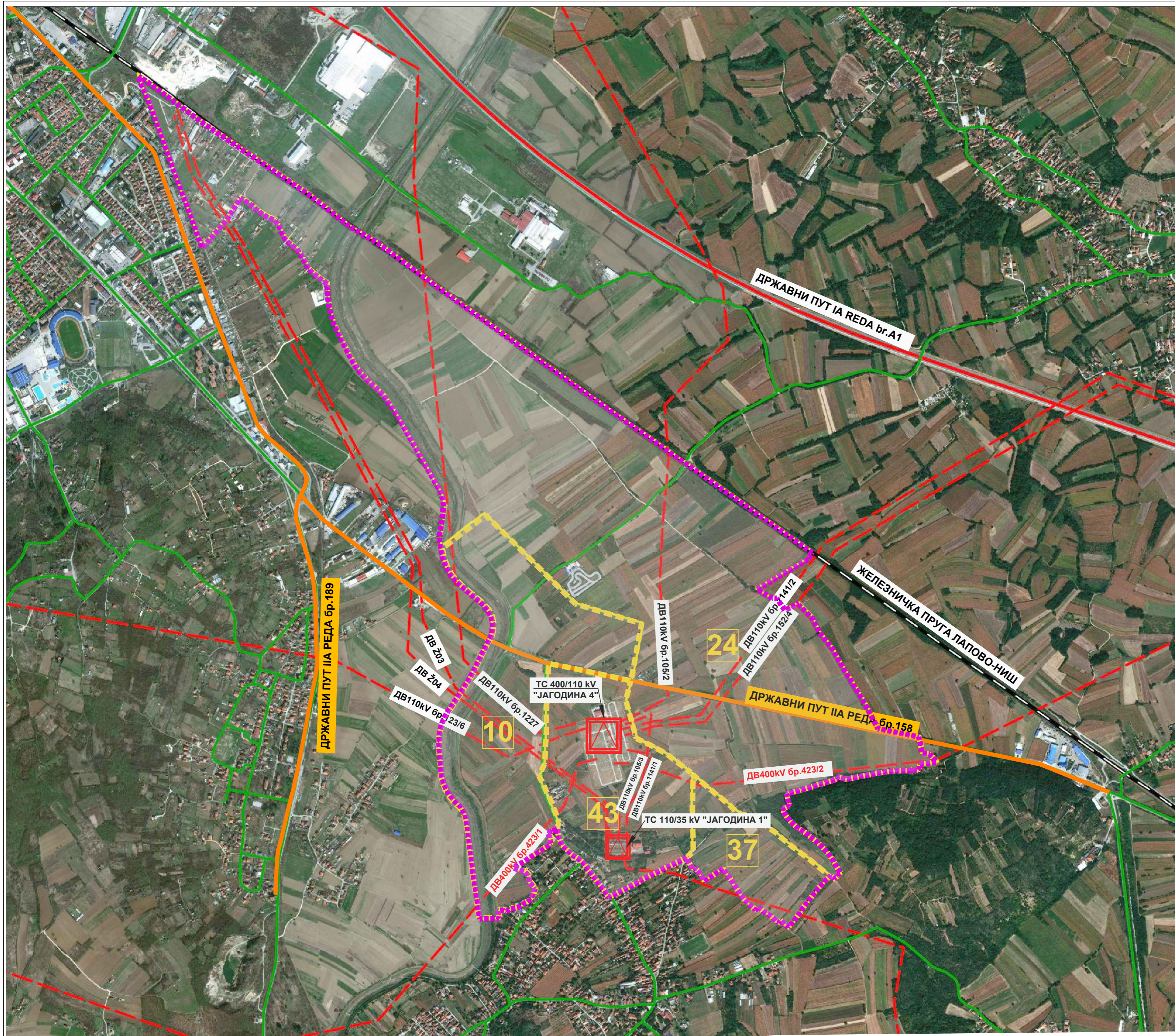
Сарадник:
 Уна Станковић, инж.арх.

Потпис:

Датум:
 Мај 2025.

Размера:
 1:10.000

Бр.листа:
 01



- - - - - Граница Плана генералне регулације
- - - - - Граница урбанистичког блока
- 25 Ознака урбанистичке зоне
- Државни пут I реда
- Државни пут II реда
- + — + — + — Железничка пруга
- - - - - Постојећи високонапонски далековод
- ▣ Постојећа високонапонска трафостаница

PROJEKTURA DOO,
 Beograd, Živojina Žujovića 24
 tel. 011/4201068

Предмет:
**ПЛАНА ГЕНЕРАЛНЕ РЕГУЛАЦИЈЕ
 ЗА ЗОНЕ 10, 24, 37, И 43 НА ТЕРИТОРИЈИ ГРАДА
 ЈАГОДИНЕ**

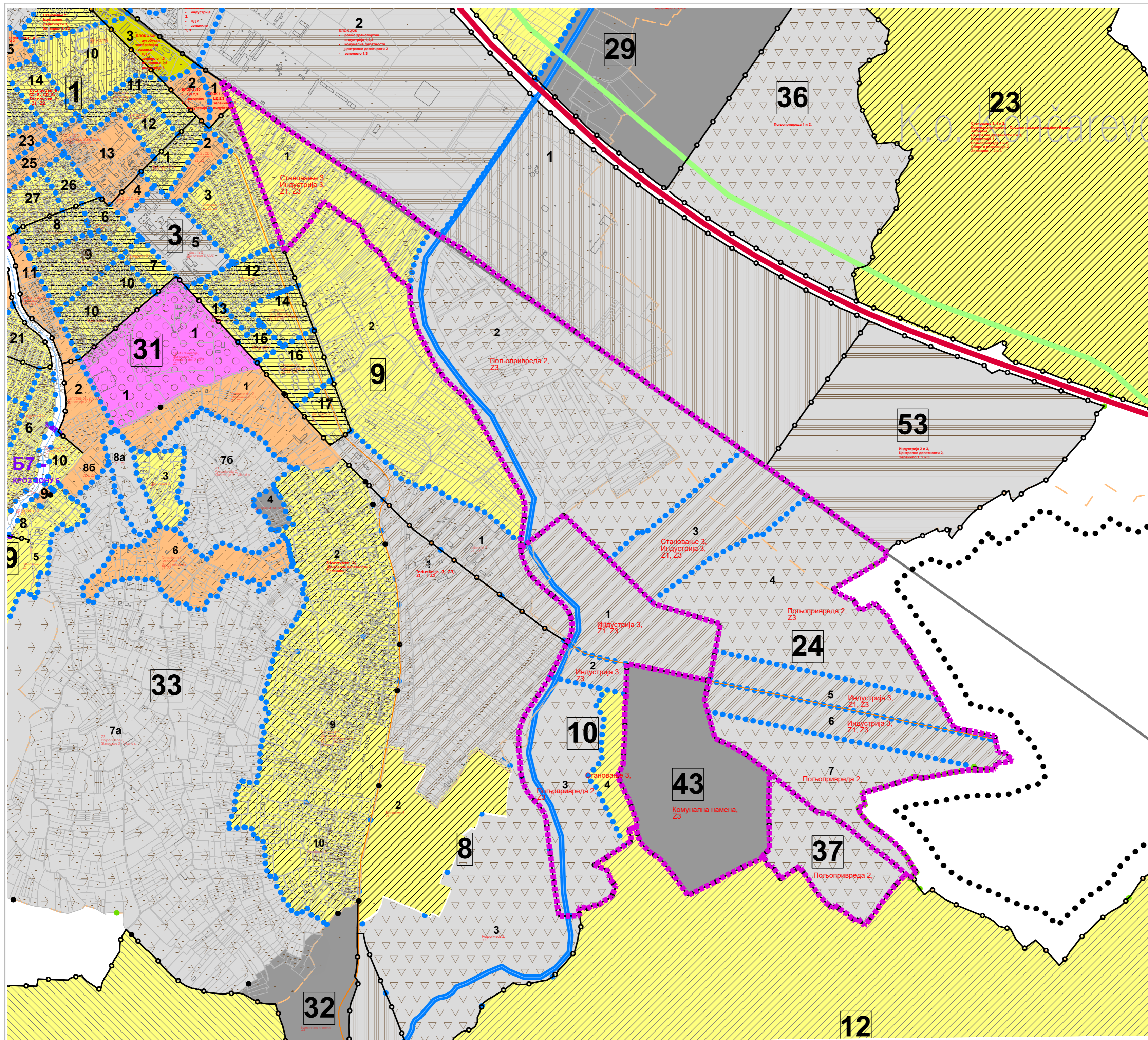
Наручилац:
„МКВDP Energy“ doo,
 Булевар Арсенија Чарнојевића 596,
 11000 Београд.

Цртеж:
**ГРАНИЦА ОБУХВАТА ПГР-А
 НА ОРТОФОТО СНИМКУ са приказом главних
 инфраструктурних коридора**

Одговорни урбаниста: Ивана Станковић, дипл.инж.арх.	Потпис:
--	---------

Сарадник: Уна Станковић, инж.арх.	Потпис:
--------------------------------------	---------

Датум: Мај 2025.	Размера: 1:10.000	Бр.листа: 02
---------------------	----------------------	------------------------



	Граница ПГР-а
	Граница новог ГУП-а,
	Граница грађевинског подручја ГУП-а
	Граница урбанистичке зоне
	Граница урбанистичког блока
	Ознака урбанистичке зоне
	Ознака урбанистичког блока
	Граница катастарске општине
	Државни пут I реда
	Државни пут II реда
	Магистрална пруга
	Продуктовод
	Река

НАМЕНА ПОВРШИНА	
	СТАНОВАЊЕ 1
	СТАНОВАЊЕ 2
	СТАНОВАЊЕ 3
	СТАНОВАЊЕ 4
	СТАНОВАЊЕ 5
	СТАНОВАЊЕ 6
	СТАНОВАЊЕ 7
	СТАНОВАЊЕ 8
	СТАНОВАЊЕ 9
	СТАНОВАЊЕ 10
	СТАНОВАЊЕ 11
	СТАНОВАЊЕ 12
	СТАНОВАЊЕ 13
	СТАНОВАЊЕ 14
	СТАНОВАЊЕ 15
	СТАНОВАЊЕ 16
	СТАНОВАЊЕ 17
	СТАНОВАЊЕ 18
	СТАНОВАЊЕ 19
	СТАНОВАЊЕ 20
	СТАНОВАЊЕ 21
	СТАНОВАЊЕ 22
	СТАНОВАЊЕ 23
	СТАНОВАЊЕ 24
	СТАНОВАЊЕ 25
	СТАНОВАЊЕ 26
	СТАНОВАЊЕ 27
	СТАНОВАЊЕ 28
	СТАНОВАЊЕ 29
	СТАНОВАЊЕ 30
	СТАНОВАЊЕ 31
	СТАНОВАЊЕ 32
	СТАНОВАЊЕ 33
	СТАНОВАЊЕ 34
	СТАНОВАЊЕ 35
	СТАНОВАЊЕ 36
	СТАНОВАЊЕ 37
	СТАНОВАЊЕ 38
	СТАНОВАЊЕ 39
	СТАНОВАЊЕ 40
	СТАНОВАЊЕ 41
	СТАНОВАЊЕ 42
	СТАНОВАЊЕ 43
	СТАНОВАЊЕ 44
	СТАНОВАЊЕ 45
	СТАНОВАЊЕ 46
	СТАНОВАЊЕ 47
	СТАНОВАЊЕ 48
	СТАНОВАЊЕ 49
	СТАНОВАЊЕ 50
	СТАНОВАЊЕ 51
	СТАНОВАЊЕ 52
	СТАНОВАЊЕ 53
	СТАНОВАЊЕ 54
	СТАНОВАЊЕ 55
	СТАНОВАЊЕ 56
	СТАНОВАЊЕ 57
	СТАНОВАЊЕ 58
	СТАНОВАЊЕ 59
	СТАНОВАЊЕ 60
	СТАНОВАЊЕ 61
	СТАНОВАЊЕ 62
	СТАНОВАЊЕ 63
	СТАНОВАЊЕ 64
	СТАНОВАЊЕ 65
	СТАНОВАЊЕ 66
	СТАНОВАЊЕ 67
	СТАНОВАЊЕ 68
	СТАНОВАЊЕ 69
	СТАНОВАЊЕ 70
	СТАНОВАЊЕ 71
	СТАНОВАЊЕ 72
	СТАНОВАЊЕ 73
	СТАНОВАЊЕ 74
	СТАНОВАЊЕ 75
	СТАНОВАЊЕ 76
	СТАНОВАЊЕ 77
	СТАНОВАЊЕ 78
	СТАНОВАЊЕ 79
	СТАНОВАЊЕ 80
	СТАНОВАЊЕ 81
	СТАНОВАЊЕ 82
	СТАНОВАЊЕ 83
	СТАНОВАЊЕ 84
	СТАНОВАЊЕ 85
	СТАНОВАЊЕ 86
	СТАНОВАЊЕ 87
	СТАНОВАЊЕ 88
	СТАНОВАЊЕ 89
	СТАНОВАЊЕ 90
	СТАНОВАЊЕ 91
	СТАНОВАЊЕ 92
	СТАНОВАЊЕ 93
	СТАНОВАЊЕ 94
	СТАНОВАЊЕ 95
	СТАНОВАЊЕ 96
	СТАНОВАЊЕ 97
	СТАНОВАЊЕ 98
	СТАНОВАЊЕ 99
	СТАНОВАЊЕ 100

PROJEKTURA DOO,
 Beograd, Živojina Žujovića 24
 tel. 011/4201068

Предмет:
**ПЛАНА ГЕНЕРАЛНЕ РЕГУЛАЦИЈЕ
 ЗА ЗОНЕ 10, 24, 37, И 43 НА ТЕРИТОРИЈИ ГРАДА
 ЈАГОДИНЕ**

Наручилац:
 „МКВDP Energy“ doo,
 Булевар Арсенија Чарнојевића 596,
 11000 Београд.

Цртеж:
ГРАНИЦА ОБУХВАТА ПГР-А НА ИЗВОДУ ИЗ ГУП-а
*Претежна планирана намена простора
 у грађевинском подручју са границама плана*

Одговорни урбаниста: Ивана Станковић, дипл.инж.арх.	Потпис:
Сарадник: Уна Станковић, инж.арх.	Потпис:
Датум: Мај 2025.	Размера: 1:10.000
Бр.листа:	03

Б) ГРАФИЧКИ ДЕО



РЕПУБЛИКА СРБИЈА

ГРАД ЈАГОДИНА

Градска управа за јавне приходе,
заштиту животне средине и инспекцијски надзор

Број: 000816279 2025 79201 007 002 011 024

Датум: 03.03.2025. године

Ј А Г О Д И Н А

На основу чл. 9. Закона о стратешкој процени утицаја на животну средину („Сл. гласник РС“ бр. 94/2024), Градска управа за урбанизам, грађевинске, стамбене и имовинско правне послове, поднела је захтев за давање мишљења о потреби спровеђења поступка стратешке процене утицаја Плана на животну средину, бр. захтева 000286496 2025 79201 008 100 350 136 од 11.02.2025. год., заведено под бројем 000816279 2025 79201 007 002 011 024 од 28.02.2025. год., Градска управа за јавне приходе, заштиту животне средине и инспекцијски надзор, издаје

М И Ш Љ Е Њ Е

За потребе израде Плана детаљне регулације за изградњу батеријског складишта електричне енергије „Јагодина“ на територији града Јагодине, **ПОТРЕБНА ЈЕ** израда Стратешке процене утицаја на животну средину.

Образложење

На основу чл. 5. Закона о стратешкој процени утицаја на животну средину („Сл. гласник РС“ бр. 94/2024), стратешка процена врши се обавезно за планове када постоји могућност да њихова примена изазове значајне негативне последице по животну средину, а између осталог и за планове који се припремају у области просторног и урбанистичког планирања или коришћења земљишта.

I. Разлози за спровођење поступка стратешке процене утицаја на животну средину (СПУ) за План детаљне регулације (ПДР) изградње батеријског складишта електричне енергије, као што је складиште литијум-јонских батерија, потребно је због следећих разлога:

1. Еколошки утицај

- Хемијски састав батерија: литијум-јонске батерије садрже потенцијално опасне материје, попут литијума, кобалта и никла, који могу представљати ризик за животну средину ако дође до неадекватног руковања, складиштења или одлагања.

- Отпад и рециклажа: процеси одржавања и рециклаже батерија могу генерисати отпад који мора бити управљан у складу са прописима.

- Могућност загађења: у случају цурења или хаварија, постоји ризик од загађења земљишта, подземних вода и ваздуха.

2. Технолошка безбедност (безбедносни ризици):

Литијум-јонске батерије имају ризик од прегревања и пожара. Стратешка процена помаже у идентификацији мера за спречавање и ублажавање тих ризика.

- Термичка нестабилност

Литијум-јонске батерије су осетљиве на прегревање. Када температура батерије пређе одређени праг, хемијске реакције унутар батерије могу постати неконтролисани, што доводи до ослобађања топлоте и потенцијалног пожара.

Због неисправности батеријских ћелија, прекомерног пуњења или пражњења, спољних извора топлоте, може доћи до пожара. Пожари који се брзо шире и тешко гасе уз ослобађање токсичних гасова.

- Пожари и експлозије

Електролити у литијум-јонским батеријама су запаљиви и могу експлодирати у контакту са ваздухом или водом. До пожара и експлозије може доћи услед механичког оштећења батерија (нпр. ударци или пробоји), електричних (кратки) спојеви, неправилног складиштења или руковања. Стандардне методе гашења пожара нису ефикасне за литијум-јонске батерије. Захтевају специфичне методе као што су инертни гасови или посебни хемијски агенси.

- Ослобађање токсичних супстанци

Приликом пожара, батерије могу ослободити опасне гасове, попут угљен-диоксида (CO_2), угљен-монооксида (CO), флуороводоника (HF) и других органских испарљивих једињења. У случају цурења електролита или оштећења, токсичне хемикалије могу загађивати земљиште, подземне воде и утицати на здравље становништва.

- Механичка оштећења

Механичко оштећење батеријских пакета током транспорта или руковања може изазвати пробој батеријске ћелије. Последице су ослобађање електролита, прекомерно загревање и могући пожар.

- Електрични ризици

Кратки спојеви могу се јавити услед неисправне изолације или оштећења батеријских ћелија. Прекомерно пуњење изазива повећање температуре и притиска унутар батерије, што може довести до њене експлозије.

- Ризици складиштења велике количине батерија

У складиштима са великом концентрацијом батерија, једна неисправна батерија може покренути ланчану реакцију доводећи до пожара или експлозије великих размера.

Потребно је одржавање строго контролисаних услова. Неопходна је прецизна контрола температуре, влажности и проветравања како би се смањили ризици.

- Електростатички и индуковани ризици

Електростатичко пражњење може оштетити батерије или изазвати пожар. Утицаји спољашњих електричних или магнетних поља могу довести до поремећаја рада батерија.

- Неправилно одлагање и рециклирање

Батерије које се неправилно одлажу могу представљати опасност за људе и животну средину. Последице могу бити неконтролисано сагоревање или експлозије у складиштима отпада.

3. Просторно планирање

- Избор локације: процена погодности локације у Јагодини у односу на еколошке, социјалне и инфраструктурне факторе.

- Утицај на локалну заједницу: испитивање могућих утицаја на становништво, укључујући и промене у употреби земљишта.

4. Усклађеност са законима

Поступак стратешке процене утицаја је обавезан и у складу са Законом о стратешкој процени утицаја на животну средину Републике Србије и другим релевантним прописима.

Потребно је да план буде усклађен са еколошким (Програмом заштите животне средине града Јагодине, Локалним планом за управљање отпадом), као и са националним и локалним просторним плановима.

5. Заштита здравља и безбедности

- Ризик за здравље: могући емисиони утицаји током рада складишта захтевају процену утицаја на здравље становништва.

- Еколошки мониторинг: идентификација параметара који ће се пратити током изградње и рада складишта.

6. Социјални утицај Идентификација могућих сукоба интереса или забринутости локалне заједнице.

С обзиром на потенцијалне ризике и утицаје на животну средину, здравље људи и локалну инфраструктуру, спровођење стратешке процене утицаја је кључно за обезбеђивање одрживог развоја и спречавање штетних последица. Овај поступак омогућава транспарентно планирање и укључивање јавности, што је од суштинског значаја за легитимитет и прихватање пројекта.

II. Питања и проблема везаних за животну средину у плану детаљне регулације за изградњу батеријског складишта (литијум-јонских батерија) који ће бити разматрани у оквиру стратешке процене

У оквиру стратешке процене утицаја на животну средину за План детаљне регулације изградње батеријског складишта (литијум-јонских батерија), потребно је разматрати следећа питања и проблеме везане за животну средину:

1. Загађење животне средине

-Загађење ваздуха: испитивање емисија током рада складишта (гасови, испарљива органска једињења, прашина); емисије током пожара или хаварија.

-Загађење воде: ризик од цурења токсичних супстанци (нпр. електролита) у подземне и површинске воде; могућност загађења услед неправилног одлагања отпада.

-Загађење земљишта: испитивање ризика од цурења и утицаја на локално земљиште; потенцијална контаминација у случају хаварија.

2. Управљање отпадом

-Генерисање отпада: испитивање врста и количина отпада током рада складишта (нпр. неисправне батерије, електролит).

-Рециклажа: процеси за управљање истрошеним батеријама и опасним материјалима.

-Опасни отпад: Правилно складиштење и одлагање отпада у складу са прописима.

3. Утицај на биодиверзитет и екосистеме

-Флора и фауна: испитивање утицаја на локалне биљне и животињске врсте, укључујући заштићене и угрожене врсте.

-Екосистеми: процена могућих промена у локалним екосистемима услед изградње и рада складишта.

-Ширење опасних супстанци: испитивање ризика од уношења токсичних материјала у ланац исхране.

4. Коришћење ресурса

-Вода: количина воде потребна за одржавање система за хлађење и за друге техничке процесе.

-Енергија: процена потрошње енергије током рада складишта.

--Земљиште: испитивање како ће пројекат утицати на коришћење земљишта у околини (нпр. пољопривредно земљиште, зелени простори).

5. Климатски утицаји

-Емисије гасова са ефектом стаклене баште: процена директних и индиректних емисија током изградње и рада складишта.

-Утицај на локалну климу: потенцијалне промене микроклиме услед рада складишта.

6. Утицај на локално становништво

-Буке и вибрације: процена буке и вибрација током рада складишта, као и током изградње.

-Квалитет живота: утицај на становништво у близини складишта, укључујући потенцијалне здравствене ризике.

7. Ризик од хаварија

- Могуће хаварије: ризик од пожара, експлозија и цурења опасних материјала.
- Еколошки и здравствени утицаји: последице хаварија на животну средину и здравље људи.
- План управљања ризицима: разрада мера за спречавање и ублажавање последица хаварија.

9. Социјално-економски аспекти

- Јавна свест: процена како ће локална заједница реаговати на потенцијалне ризике и користи од пројекта.
- Конфликти интереса: испитивање потенцијалних сукоба са интересима локалног становништва и других сектора.

Поступак стратешке процене омогућава свеобухватно разматрање ових питања, уз циљ да се минимизирају негативни утицаји на животну средину, а истовремено осигурају користи за локалну заједницу и енергетски сектор.

Обрађивач

Бобан Станковић, дипл. биолог



Електронски потписано

Бобан Станковић 01167303702121
03.03.2025 12:10:37



НАЧЕЛНИК,

Сања Јеремић, дипл. економиста

На основу члана 46. Закона о планирању и изградњи („Службени гласник РС“ бр. 72/2009, 81/2009-испр., 64/2010-одлука УС, 24/2011, 121/2012, 42/2013-одлука УС, 50/2013-одлука УС, 98/2013-одлука УС, 132/2014, 145/2014, 83/2018, 31/2019, 37/2019 – др. закон, 9/2020, 52/2021 и 62/2023), члана 23., 24. и 32. Правилника о садржини, начину и поступку израде докумената просторног и урбанистичког планирања („Службени гласник Републике Србије“ бр. 32/2019), члана 32. став 1. тачка 5), а у вези са чланом 66. став 3. Закона о локалној самоуправи („Службени гласник РС“, бр. 129/2007, 83/2014 – др. закон, 101/2016 – др. закон, 47/2018 и 111/2021- др. закон) и члана 38. тачка 5) Статута града Јагодине („Службени гласник града Јагодине“ бр. 6/2023 - пречишћен текст), Скупштина града Јагодине на 8. седници одржаној дана 17.03.2025. године, доноси

ОДЛУКУ

О ПРИСТУПАЊУ ИЗРАДИ ПЛАНА ГЕНЕРАЛНЕ РЕГУЛАЦИЈЕ УРБАНИСТИЧКИХ ЗОНА 10, 24, 37, И 43 НА ТЕРИТОРИЈИ ГРАДА ЈАГОДИНЕ

Члан 1.

Приступа се изради Плана генералне регулације урбанистичких зона 10, 24, 37 и 43 (у даљем тексту: План).

Члан 2.

Прелиминарна граница Плана обухвата подручје урбанистичких зона 10, 24, 37 и 43 дефинисаних Генералним урбанистичким планом града Јагодине.

Зона 10 -Граница зоне почиње на пресеку реке Лугомир и границе КО Јагодина и Мајур. Одавде граница иде границом КО Мајур до тремеђе кп.бр. 38/1, 37 и 38/2, а са ове тремеђе правом линијом иде на тремеђу кп.бр. 66, 63 и 68/4, затим на тремеђу кп.бр. 74/1, 73 и 78/2. Одавде граница скреће под правим углом до пута Београд-ниш. Даље иде путем Београд-ниш до кп.бр. 4469/1 (пут за Мајур). Затим продужава путем за Мајур у правцу југа до кп.бр. 404. одавде иде југоисточном међом кп.бр. 405, 404, старим коритом Лугомира до новог корита. Одавде сече корито реке и наставља њеном левом обалом у правцу севера до полазне тачке на пресеку реке Лугомир и границе КО Јагодина и Мајур.

Површина зоне 10 износи око 54,53 ха.

Зона 24 простире се делимично у КО Јагодина, а делимично у КО Мајур.

Граница зоне почиње код југоистичне границе зоне 30, даље иде пругом Београд-Ниш у правцу југоистока, до сусрета са границом грађевинског рејона Јагодина тј.границе обухвата ГУП-а и даље иде границом ка југу до сусрета са границом зоне 37.Одавде наставља североисточном међом зона 37, 43, и 10 до сусрета са реком Лугомир ,сече реку и наставља њеном левом страном тј.североисточном границом зоне 9 до сусрета са пругом за ИКС,затим наставља пругом до полазне тачке описа зоне.

Површина обухвата зоне 24 износи око 184 ха.

Зона 37- Граница зоне почиње на тремеђи кп.бр. 430, 431 и пољског пута број 4472/1. Одавде граница иде путем број 4472/1 и 4473 у правцу југоистока до пољског пута број 658, затим иде овим пољским путем, југоисточно међом кп.бр. 674, 675, југозападном међом кп.бр. 675, 674, 671, 670, 668, 667, 664, 663/1, 662, 1396/2, 1399, 1400/4, 1401, 1402/1, 1403, 1404, 1406/3, 1406/2, 1406/1, 1407, 462, 461, 460, 458, 455/2, 455/1 и путем 86 број 1436 до тремеђе кп.бр. 444/1, 444/2 и 1436. Од ове тремеђе правом линијом пресеца катастарске парцеле до полазне тачке на тремеђи кп.бр. 430, 431 и пута 4472/1 што је уједно и граница зоне 43.

Површина зоне 37 износи 14,97 ха.

Зона 43 обухвата осим локације новопланиране ТС 400/110 кV „Јагодина 4“ и трафо станицу Мајур „Јагодина 4“ као и земљиште намењено за заштитни појас (зеленило 3) ТС 400/110 кV и ТС 110, земљиште које се може користити искључиво за пољопривредну ратарску производњу.

Граница зоне почиње на раскрсници путева 4469/1 (пут за Мајур) и 4467 (пут Београд-Ниш). Иде путем Београд – Ниш до кп.бр. 212, одатле продужава правом линијом 30 м. од тромеђе кп.бр. 212, 213 и пута 4467. Скреће под правим углом до тромеђе кп.бр. 208, 210 и 211 и иде правом линијом до тромеђе кп.бр. 230/2, 233 и пута 4472. Затим иде путем 4472 у правцу југоистока до тромеђе кп.бр. 430, 431 и 4472 и одавде правом линијом иде на тромеђу кп.бр. 444/1, 444/2 и пута 1436. Затим иде путем 1436, југоисточном међом кп.бр. 1467/1 и 1466 и путем 1469/1 (пут Јагодина-Мајур) у правцу севера до полазне тачке где се укрштају пут за Мајур и пут Београд-Ниш. Површина простора намењеном за ТС 400/110 кV „Јагодина 4“ износи бха, 30а, 42 м2.

Граница почиње од тачке 11 која се налази на тромеђи пута Јагодина-Ћуприја, кп.бр. 215/2 и 215/3 и иде у дужини од 56,25 м до тачке 10 где се ломи под правим углом од 3000. Даље иде у дужини од 30,96 м до тачке 9 где се ломи под правим углом од 1220, па даље у дужини од 54,50 м. до тачке 8, где се ломи под углом од 1270. Даље у дужини од 16,00 м до тачке 7 где се ломи под углом од 1430, па даље у дужини од 68,50 м. до тачке 6 где се ломи под углом од 2700. Даље иде у дужини од 168,00 м. до тачке 5 где се ломи под углом од 2700, па даље у дужини од 4,50 м до тачке 4 где се ломи под углом од 900. Даље у дужини од 91,00 м. до тачке 3 где се ломи под углом од 2700 па даље у дужини од 63,00 м. до тачке 2 где се ломи под углом од 900. Даље у дужини од 69,00 м. до тачке 1 где се ломи под углом од 2700, па даље у дужини од 144,00 м до тачке 17 где се ломи под углом од 2700. Даље у дужини од 277,00 м до тачке 16 где се ломи под углом од 2700. па даље у дужини од 66,50 м до тачке 15 где се лом под углом од 900. Даље у дужини од 16 м. до тачке 14 где се ломи под углом од 2700, па даље у дужини од 51,00 м. до тачке 13 где се ломи под углом од 900. Даље у дужини од 96,00 м до тачке 12 где се ломи под углом од 1680, па даље у дужини од 15,79 м до тачке 11 где и почиње граница објекта трафо станице.

Површина зоне 43 износи 35,15 ха.

Координате поменутих тачака од 1 до 17 дате су у следећој табели:

Бр.тач.	у	х
1	524 119 56	867 692 19
2	524 100 62	867 758 54
3	524 161 20	867 775 83
4	524 136 22	867 863 33
5	524 140 54	867 864 57
6	524 094 42	868 026 11
7	524 028 56	868 007 31
8	524 021 76	868 011 09
9	524 006 80	868 063 49
10	524 024 68	868 088 77
11	523 969 67	868 100 52
12	523 979 06	868 087 82
13	524 005 41	867 995 51
14	523 956 37	867 981 50
15	523 969 00	867 937 27
16	523 905 06	867 919 02
17	523 981 10	867 652 66

Предложена површина обухвата Плана је око **288,65 ха.**

Графичким прилогом је дата прелиминарна граница подручја Плана који је саставни део ове Одлуке. Коначна граница Плана биће утврђена Нацртом Плана.

У оквиру обухвата Плана је планирана локација за изградњу батеријског складишта електричне енергије, која ће бити тачно дефинисана након сагледавања свих могућности и ограничења на анализираном подручју у фази Нацрта Плана, а за коју се планира детаљна разрада и дефинисање правила за директно спровођење.

Члан 3.

Плански основ за израду Плана представља Просторни план града Јагодине ("Службени гласик града Јагодина", бр. 4/2013) и Генерални урбанистички план града Јагодине ("Службени гласник града Јагодина", бр. 10-1/2015, 17/2019, 9/2021 и 10/2022), а правни основ одређен је Законом о планирању и изградњи („Службени гласник РС“, бр. 72/2009, 81/2009-испр, 64/2010-одлука УС, 24/2011, 121/2012, 42/2013-одлука УС, 50/2013-одлука УС, 98/2013-одлука УС, 132/2014, 145/2014, 83/2018, 31/2019, 37/2019-др.закон, 09/2020, 52/2021 и 62/2023).

Члан 4.

Услови и смернице за израду Плана садржани су у планским документима вишег реда.

Према Просторном плану града Јагодине ("Службени гласик града Јагодина", бр. 4/2013) је дефинисано да је за изградњу инфраструктурних комплекса и коридора обавезна израда Плана детаљне регулације, уз обавезне услове и сагласности надлежних институција и министарстава, а међу приоритетним планским решењима се, између осталог налази и просторни развој саобраћаја и инфраструктурних система и повезивање са регионалним инфраструктурним мрежама.

Генералним урбанистичким планом града Јагодине, дефинисана су правила грађења која садрже основне услове и смернице који се односе на изградњу објеката у оквиру планираних намена. Општа правила грађења дефинисана овим планом ће се разрадити и дефинисати кроз урбанистичке планове нижег реда а у оквирима основних поставки.

Према Генералном урбанистичком плану града Јагодине, предметно подручје обухвата простор у оквиру ког се налази мрежа постојећих и планираних електроенергетских садржаја и то: трафостаница, високонапонских водова, а урбанистичка разрада Плановима генералне и детаљне регулације.

Смерницама за спровођење је предвиђено да се Планом генералне регулације изврши урбанистичка разрада по сегментима, при чему подручје обухваћено овим Планом захвата целине 10, 24, 37 и 43.

У оквиру зона 10 и 24, је планирана намена према блоковима, а претежне намене су становање, зеленило, пољопривреда и индустрија. Зона 37 је намењена за пољопривреду. У Зони 43 је **планирана** комунална делатност (трафостаница) и зеленило 3 (заштитни појас, који се може користити искључиво за пољопривредну ратарску производњу).

Члан 5.

Принципи планирања, коришћења, уређења и заштите планског подручја су: заштита животне средине и здравља људи; заштита, уређење и одрживо коришћење природног и културног наслеђа и унапређење територијалне кохезије; подела земљишта на јавно и остало, у складу са фактичким стањем на терену и са захтевима локалне самоуправе.

Члан 6.

Циљ израде Плана је да се, кроз сагледавање просторних могућности саме локације, непосредног и ширег окружења, као и постојећих и планираних инфраструктурних веза изврши урбанистичка разрада простора и пронађе оптимално просторно-програмско решење за лоцирање и изградњу батеријског складишта, са припадајућом инфраструктуром.

Израдом плана неопходно је утврђивање правила уређења и правила грађења, односно стварање планског основа за реализацију планираних намена, како би се активирале локације где постоје реални интереси за улагање а на основу анализе урбанистичке документације, теренских истраживања, сагледавања потреба одговарајућих корисника простора, као и правила за директно спровођење која ће омогућити реализацију планираног батеријског складишта електричне енергије.

Визија развоја простора обухваћеног Планом је да обезбеди да реализација планираних садржаја, причему је посебно важан допринос рационалном коришћењу простора и позитивним ефектима на стабилан рад електроенергетског система, имајући у виду пораст производње електричне енергије коришћењем обновљивих извора и енергетску зависност региона.

Члан 7.

Концептуални оквир планирања дефинисан је планским поставкама утврђеним у Просторном плану града Јагодине ("Службени гласик града Јагодина", бр. 4/2013) и Генералном урбанистичком плану града Јагодине ("Службени гласник града Јагодина", бр. 10-1/2015, 17/2019, 9/2021 и 10/2022), уз коришћење обновљивих извора енергије и принципа одрживог развоја подручја.

Заштита планског подручја, узимајући у обзир намену простора и коришћење земљишта, оствариће се кроз вишекритеријумско вредновање простора у обухвату планског документа, у циљу оцене еколошке прихватљивости и одрживости, односно избора решења којим ће бити умањена опасност од нарушавања еколошке равнотеже и интегритета животне средине у предметној просторној целини.

Планирање и заштита подручја плана подразумева интегралну заштиту свих елемената простора, поштовање еколошких принципа и принципа одрживости, избегавање еколошких конфликта и постизање компромиса и компензације у простору.

Члан 8.

Садржина Плана биће усклађена са важећим планским документима, и законским прописима.

План ће садржати текстуални и графички део, у складу са чл. 25-27. Закона о планирању и изградњи („Службени гласник РС“, бр.72/2009, 81/2009-испр, 64/2010-одлука УС, 24/2011, 121/2012, 42/2013-одлука УС, 50/2013-одлука УС, 98/2013-одлука УС, 132/2014, 145/2014, 83/2018, 31/2019, 37/2019-др.закон, 09/2020, 52/2021 и 62/2023) и чл. 25. и 26. Правилника о садржини, начину и поступку израде докумената просторног и урбанистичког планирања („Службени гласник РС“, бр.32/2019).

Члан 9.

Средства за израду плана, прибављање подлога, подношење захтева за издавање услова и мишљења, као и друге трошкове од интереса за израду плана обезбеђује **Наручилац израде „МКВDP Energy“ doo**, Булевар Арсенија Чарнојевића 596, 11000 Београд.

Носилац израде Плана је Градска управа за урбанизам, грађевинске, стамбене и имовинско правне послове Града Јагодина.

Обрађивач плана је „Пројектура“ д.о.о. Београд, Живојина Жујовића 24, Београд.

Рок за израду Нацрта планског документа не може бити дужи од 12 (дванаест) месеци од дана доношења одлуке о изради плана.

Члан 10.

Након стручне контроле извршиће се излагање Нацрта Плана на јавни увид у просторијама градске управе Јагодина у трајању од 30 дана од дана оглашавања.

Подаци о начину излагања Нацрта Плана на јавни увид и трајању јавног увида огласиће се у дневном и локалном листу, на огласној табли градске управе и на интернет страници града Јагодина.

Члан 11.

Саставни део ове Одлуке је Одлука о приступању изради стратешке процене утицаја на животну средину Плана, у складу са мишљењем Градске управе за јавне приходе, заштиту животне средине и инспекцијски надзор бр. 000816279 2025 79201 007 002 011 024 од 03.03.2025.године.

Члан 12.

На основу Мишљења Завода за заштиту споменика културе из Крагујевца, бр. 571-02/1 од 28.02.2025.године, потребна је израда Студије заштите непокретних културних добара. Рок за израду студије не може бити дужи од 12 (дванаест) месеци.

Члан 13.

План се израђује и усваја у целости, а не по фазама.

Члан 14.

План детаљне регулације израдиће се у 3 (три) примерка у аналогном и 3 (три) примерка у дигиталном облику.

Члан 15.

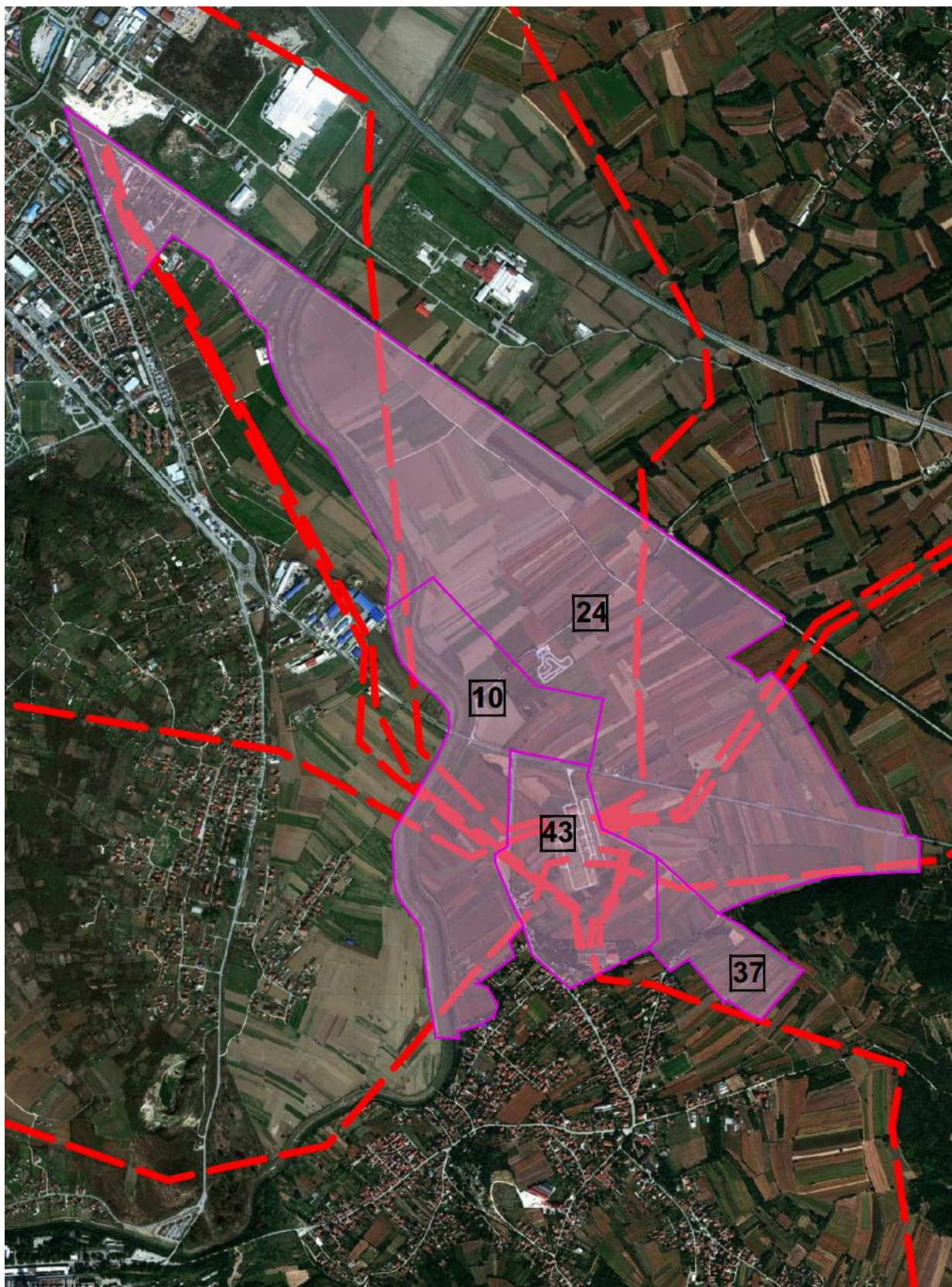
Ова Одлука ступа на снагу осмог дана од дана објављивања у „Службеном гласнику града Јагодина“.

БРОЈ: 001189019 2025 79201 001 000 350 136

СКУПШТИНА ГРАДА ЈАГОДИНЕ

ПРЕДСЕДНИК СКУПШТИНЕ
Миодраг Јаркин

**ГРАФИЧКИ ПРИЛОГ ОДЛУКЕ О ПРИСТУПАЊУ ИЗРАДИ ПЛАНА
ГЕНЕРАЛНЕ РЕГУЛАЦИЈЕ ЗА ГЕНЕРАЛНЕ РЕГУЛАЦИЈЕ
ЗА ЗОНЕ 10, 24,37, И 43 НА ТЕРИТОРИЈИ ГРАДА ЈАГОДИНЕ**





СЛУЖБЕНИ ГЛАСНИК ГРАДА ЈАГОДИНЕ

ГОДИНА XVIII

БРОЈ 6

ЈАГОДИНА, 17.03.2025.

СКУПШТИНА ГРАДА

1.

На основу члана 32. став 1. тачка 1) у вези члана 66. став 3. Закона о локалној самоуправи („Службени гласник Републике Србије“, број 129/2007, 83/2014 - други закон, 101/2016 - други закон, 47/2018 и 111/2021 – др. закон), члана 38. став 1. тачка 1), члана 44. Статута града Јагодине („Службени гласник града Јагодине“, број 6/2023–пречишћен текст), Скупштина града Јагодине на 8. седници одржаној дана 17.03.2025. године, доноси

О Д Л У К У О ИЗМЕНАМА И ДОПУНАМА ПОСЛОВНИКА СКУПШТИНЕ ГРАДА ЈАГОДИНЕ

Члан 1.

Овом Одлуком врше се измене и допуне Пословника Скупштине града Јагодине („Службени гласник града Јагодине“, број 3/2019, 20/2020 и 26/2020), у даљем тексту: Пословник.

Сви појмови употребљени у граматичком мушком роду подразумевају мушки и женски род а именице које означавају службене позиције и функције у Скупштини града Јагодине (у даљем тексту: Скупштина), могу се користити у облику који изражава пол лица које је њихов носилац.

Члан 2.

Члан 6. мења се и гласи:

„Скупштина града има свој печат.

Печат Скупштине у форми отиска је округлог облика, пречника 32 мм, са грбом Републике Србије у средини.

Текст печата на српском језику, ћириличким писмом, исписан је у концентричним круговима око грба Републике Србије.

У првом, спољашњем кругу, исписан је назив: „Република Србија“. У другом, унутрашњем кругу, исписан је текст: „Град Јагодина – Скупштина града“.

У дну печата исписано је седиште: „Јагодина“.

Печат Скупштине у форми квалификованог електронског печата, правоугаоног је облика, најмање ширине 30 мм и висине 20 мм.

Са леве стране приказује се грб Републике Србије, а десно од грба исписује се садржина печата на српском језику, ћириличким писмом, по левој маргини.

У првом реду исписан је назив: „Република Србија“.

У другом реду исписан је текст: „Град Јагодина – Скупштина града“.

У трећем реду исписано је седиште: „Јагодина“.

Члан 3.

После члана 6. додаје се нови члан ба који гласи:

„Скупштина града има један печат у форми отиска и најмање један квалификовани електронски печат.

4.

На основу члана 46. Закона о планирању и изградњи („Службени гласник РС“ бр. 72/2009, 81/2009-испр., 64/2010-одлука УС, 24/2011, 121/2012, 42/2013-одлука УС, 50/2013-одлука УС, 98/2013-одлука УС, 132/2014, 145/2014, 83/2018, 31/2019, 37/2019 – др. закон, 9/2020, 52/2021 и 62/2023), члана 23., 24. и 32. Правилника о садржини, начину и поступку израде докумената просторног и урбанистичког планирања („Службени гласник Републике Србије“ бр. 32/2019), члана 32. став 1. тачка 5), а у вези са чланом 66. став 3. Закона о локалној самоуправи („Службени гласник РС“, бр. 129/2007, 83/2014 – др. закон, 101/2016 – др. закон, 47/2018 и 111/2021- др. закон) и члана 38. тачка 5) Статута града Јагодине („Службени гласник града Јагодине“ бр. 6/2023 - пречишћен текст), Скупштина града Јагодине на 8. седници одржаној дана 17.03.2025. године, доноси

О Д Л У К У**О ПРИСТУПАЊУ ИЗРАДИ ПЛАНА ГЕНЕРАЛНЕ РЕГУЛАЦИЈЕ
УРБАНИСТИЧКИХ ЗОНА 10, 24, 37, И 43 НА ТЕРИТОРИЈИ ГРАДА ЈАГОДИНЕ****Члан 1.**

Приступа се изради Плана генералне регулације урбанистичких зона 10, 24, 37 и 43 (у даљем тексту: План).

Члан 2.

Прелиминарна граница Плана обухвата подручје урбанистичких зона 10, 24, 37 и 43 дефинисаних Генералним урбанистичким планом града Јагодине.

Зона 10 -Граница зоне почиње на пресеку реке Лугомир и границе КО Јагодина и Мајур. Одавде граница иде границом КО Мајур до тремеђе кп.бр. 38/1, 37 и 38/2, а са ове тремеђе правом линијом иде на тремеђу кп.бр. 66, 63 и 68/4, затим на тремеђу кп.бр. 74/1, 73 и 78/2. Одавде граница скреће под правим углом до пута Београд-ниш. Даље иде путем Београд-ниш до кп.бр. 4469/1 (пут за Мајур). Затим продужава путем за Мајур у правцу југа до кп.бр. 404. одавде иде југоисточном међом кп.бр. 405, 404, старим коритом Лугомира до новог корита. Одавде сече корито реке и наставља њеном левом обалом у правцу севера до полазне тачке на пресеку реке Лугомир и границе КО Јагодина и Мајур.

Површина зоне 10 износи око 54,53 ха.

Зона 24 простире се делимично у КО Јагодина, а делимично у КО Мајур.

Граница зоне почиње код југоистичне границе зоне 30, даље иде пругом Београд-Ниш у правцу југоистока, до сусрета са границом грађевинског рејона Јагодина тј.границе обухвата ГУП-а и даље иде границом ка југу до сусрета са границом зоне 37.Одавде наставља североисточном међом зона 37, 43, и 10 до сусрета са реком Лугомир ,сече реку и наставља њеном левом страном тј.североисточном границом зоне 9 до сусрета са пругом за ИКС,затим наставља пругом до полазне тачке описа зоне.

Површина обухвата зоне 24 износи око 184 ха.

Зона 37- Граница зоне почиње на тремеђи кп.бр. 430, 431 и пољског пута број 4472/1. Одавде граница иде путем број 4472/1 и 4473 у правцу југоистока до пољског пута број 658, затим иде овим пољским путем, југоисточно међом кп.бр. 674, 675, југозападном међом кп.бр. 675, 674, 671, 670, 668, 667, 664, 663/1, 662, 1396/2, 1399, 1400/4, 1401, 1402/1, 1403, 1404, 1406/3, 1406/2, 1406/1, 1407, 462, 461, 460, 458, 455/2, 455/1 и путем 86 број 1436 до тремеђе кп.бр. 444/1, 444/2 и 1436. Од ове тремеђе правом линијом пресеца катастарске

парцеле до полазне тачке на тремеђи кп.бр. 430, 431 и пута 4472/1 што је уједно и граница зоне 43.

Површина зоне 37 износи 14,97 ха.

Зона 43 обухвата осим локације новопланиране ТС 400/110 кV „Јагодина 4“ и трафо станицу Мајур „Јагодина 4“ као и земљиште намењено за заштитни појас (зеленило 3) ТС 400/110 кV и ТС 110, земљиште које се може користити искључиво за пољопривредну ратарску производњу.

Граница зоне почиње на раскрсници путева 4469/1 (пут за Мајур) и 4467 (пут Београд-Ниш). Иде путем Београд – Ниш до кп.бр. 212, одатле продужава правом линијом 30 м. од тремеђе кп.бр. 212, 213 и пута 4467. Скреће под правим углом до тремеђе кп.бр. 208, 210 и 211 и иде правом линијом до тремеђе кп.бр. 230/2, 233 и пута 4472. Затим иде путем 4472 у правцу југоистока до тремеђе кп.бр. 430, 431 и 4472 и одавде правом линијом иде на тремеђу кп.бр. 444/1, 444/2 и пута 1436. Затим иде путем 1436, југоисточном међом кп.бр. 1467/1 и 1466 и путем 1469/1 (пут Јагодина-Мајур) у правцу севера до полазне тачке где се укрштају пут за Мајур и пут Београд-Ниш. Површина простора намењеном за ТС 400/110 кV „Јагодина 4“ износи 6ха, 30а, 42 м2.

Граница почиње од тачке 11 која се налази на тремеђи пута Јагодина-Ћуприја, кп.бр. 215/2 и 215/3 и иде у дужини од 56,25 м до тачке 10 где се ломи под правим углом од 3000. Даље иде у дужини од 30,96 м до тачке 9 где се ломи под правим углом од 1220, па даље у дужини од 54,50 м. до тачке 8, где се ломи под углом од 1270. Даље у дужини од 16,00 м до тачке 7 где се ломи под углом од 1430, па даље у дужини од 68,50 м. до тачке 6 где се ломи под углом од 270о. Даље иде у дужини од 168,00 м. до тачке 5 где се ломи под углом од 270о, па даље у дужини од 4,50 м до тачке 4 где се ломи под углом од 900. Даље у дужини од 91,00 м. до тачке 3 где се ломи под углом од 2700 па даље у дужини од 63,00 м. до тачке 2 где се ломи под углом од 900. Даље у дужини од 69,00 м. до тачке 1 где се ломи под углом од 2700, па даље у дужини од 144,00 м до тачке 17 где се ломи под углом од 2700. Даље у дужини од 277,00 м до тачке 16 где се ломи под углом од 2700. па даље у дужини од 66,50 м до тачке 15 где се лом под углом од 900. Даље у дужини од 16 м. до тачке 14 где се ломи под углом од 2700, па даље у дужини од 51,00 м. до тачке 13 где се ломи под углом од 900. Даље у дужини од 96,00 м до тачке 12 где се ломи под углом од 1680, па даље у дужини од 15,79 м до тачке 11 где и почиње граница објекта трафо станице.

Површина зоне 43 износи 35,15 ха.

Координате поменутих тачака од 1 до 17 дате су у следећој табели:

Бр.тач.	у	х
1	524 119 56	867 692 19
2	524 100 62	867 758 54
3	524 161 20	867 775 83
4	524 136 22	867 863 33
5	524 140 54	867 864 57
6	524 094 42	868 026 11
7	524 028 56	868 007 31
8	524 021 76	868 011 09
9	524 006 80	868 063 49
10	524 024 68	868 088 77
11	523 969 67	868 100 52
12	523 979 06	868 087 82
13	524 005 41	867 995 51
14	523 956 37	867 981 50
15	523 969 00	867 937 27
16	523 905 06	867 919 02
17	523 981 10	867 652 66

Предложена површина обухвата Плана је око **288,65 ха.**

Графичким прилогом је дата прелиминарна граница подручја Плана који је саставни део ове Одлуке. Коначна граница Плана биће утврђена Нацртом Плана.

У оквиру обухвата Плана је планирана локација за изградњу батеријског складишта електричне енергије, која ће бити тачно дефинисана након сагледавања свих могућности и ограничења на анализираном подручју у фази Нацрта Плана, а за коју се планира детаљна разрада и дефинисање правила за директно спровођење.

Члан 3.

Плански основ за израду Плана представља Просторни план града Јагодине ("Службени гласник града Јагодина", бр. 4/2013) и Генерални урбанистички план града Јагодине ("Службени гласник града Јагодина", бр. 10-1/2015, 17/2019, 9/2021 и 10/2022), а правни основ одређен је Законом о планирању и изградњи („Службени гласник РС“, бр. 72/2009, 81/2009-испр, 64/2010-одлука УС, 24/2011, 121/2012, 42/2013-одлука УС, 50/2013-одлука УС, 98/2013-одлука УС, 132/2014, 145/2014, 83/2018, 31/2019, 37/2019-др.закон, 09/2020, 52/2021 и 62/2023).

Члан 4.

Услови и смернице за израду Плана садржани су у планским документима вишег реда.

Према Просторном плану града Јагодине ("Службени гласник града Јагодина", бр. 4/2013) је дефинисано да је за изградњу инфраструктурних комплекса и коридора обавезна израда Плана детаљне регулације, уз обавезне услове и сагласности надлежних институција и министарстава, а међу приоритетним планским решењима се, између осталог налази и просторни развој саобраћаја и инфраструктурних система и повезивање са регионалним инфраструктурним мрежама.

Генералним урбанистичким планом града Јагодине, дефинисана су правила грађења која садрже основне услове и смернице који се односе на изградњу објеката у оквиру планираних намена. Општа правила грађења дефинисана овим планом ће се разрадити и дефинисати кроз урбанистичке планове нижег реда а у оквирима основних поставки.

Према Генералном урбанистичком плану града Јагодине, предметно подручје обухвата простор у оквиру ког се налази мрежа постојећих и планираних електроенергетских садржаја и то: трафостаница, високонапонских водова, а урбанистичка разрада Плановима генералне и детаљне регулације.

Смерницама за спровођење је предвиђено да се Планом генералне регулације изврши урбанистичка разрада по сегментима, при чему подручје обухваћено овим Планом захвата целине 10, 24, 37 и 43.

У оквиру зона 10 и 24, је планирана намена према блоковима, а претежне намене су становање, зеленило, пољопривреда и индустрија. Зона 37 је намењена за пољопривреду. У Зони 43 је **планирана** комунална делатност (трафостаница) и зеленило 3 (заштитни појас, који се може користити искључиво за пољопривредну ратарску производњу).

Члан 5.

Принципи планирања, коришћења, уређења и заштите планског подручја су: заштита животне средине и здравља људи; заштита, уређење и одрживо коришћење природног и културног наслеђа и унапређење територијалне кохезије; подела земљишта на јавно и остало, у складу са фактичким стањем на терену и са захтевима локалне самоуправе.

Члан 6.

Циљ израде Плана је да се, кроз сагледавање просторних могућности саме локације, непосредног и ширег окружења, као и постојећих и планираних инфраструктурних веза изврши урбанистичка разрада простора и пронађе оптимално просторно-програмско решење за лоцирање и изградњу батеријског складишта, са припадајућом инфраструктуром.

Израдом плана неопходно је утврђивање правила уређења и правила грађења, односно стварање планског основа за реализацију планираних намена, како би се активирале локације где постоје реални интереси за улагање а на основу анализе урбанистичке документације, теренских истраживања, сагледавања потреба одговарајућих корисника простора, као и правила за директно спровођење која ће омогућити реализацију планираног батеријског складишта електричне енергије.

Визија развоја простора обухваћеног Планом је да обезбеди да реализација планираних садржаја, причему је посебно важан допринос рационалном коришћењу простора и позитивним ефектима на стабилан рад електроенергетског система, имајући у виду пораст производње електричне енергије коришћењем обновљивих извора и енергетску зависност региона.

Члан 7.

Концептуални оквир планирања дефинисан је планским поставкама утврђеним у Просторном плану града Јагодине ("Службени гласник града Јагодина", бр. 4/2013) и Генералном урбанистичком плану града Јагодине ("Службени гласник града Јагодина", бр. 10-1/2015, 17/2019, 9/2021 и 10/2022), уз коришћење обновљивих извора енергије и принципа одрживог развоја подручја.

Заштита планског подручја, узимајући у обзир намену простора и коришћење земљишта, оствариће се кроз вишекритеријумско вредновање простора у обухвату планског документа, у циљу оцене еколошке прихватљивости и одрживости, односно избора решења којим ће бити умањена опасност од нарушавања еколошке равнотеже и интегритета животне средине у предметној просторној целини.

Планирање и заштита подручја плана подразумева интегралну заштиту свих елемената простора, поштовање еколошких принципа и принципа одрживости, избегавање еколошких конфликта и постизање компромиса и компензације у простору.

Члан 8.

Садржина Плана биће усклађена са важећим планским документима, и законским прописима.

План ће садржати текстуални и графички део, у складу са чл. 25-27. Закона о планирању и изградњи („Службени гласник РС“, бр.72/2009, 81/2009-испр, 64/2010-одлука УС, 24/2011, 121/2012, 42/2013-одлука УС, 50/2013-одлука УС, 98/2013-одлука УС, 132/2014, 145/2014, 83/2018, 31/2019, 37/2019-др.закон, 09/2020, 52/2021 и 62/2023) и чл. 25. и 26. Правилника о садржини, начину и поступку израде докумената просторног и урбанистичког планирања („Службени гласник РС“, бр.32/2019).

Члан 9.

Средства за израду плана, прибављање подлога, подношење захтева за издавање услова и мишљења, као и друге трошкове од интереса за израду плана обезбеђује **Наручилац израде „МКВDP Energy“ доо**, Булевар Арсенија Чарнојевића 596, 11000 Београд.

Носилац израде Плана је Градска управа за урбанизам, грађевинске, стамбене и имовинско правне послове Града Јагодина.

Обрађивач плана је „Пројектура“ д.о.о. Београд, Живојина Жујовића 24, Београд.
Рок за израду Нацрта планског документа не може бити дужи од 12 (дванаест) месеци од дана доношења одлуке о изради плана.

Члан 10.

Након стручне контроле извршиће се излагање Нацрта Плана на јавни увид у просторијама градске управе Јагодина у трајању од 30 дана од дана оглашавања.

Подаци о начину излагања Нацрта Плана на јавни увид и трајању јавног увида огласиће се у дневном и локалном листу, на огласној табли градске управе и на интернет страници града Јагодина.

Члан 11.

Саставни део ове Одлуке је Одлука о приступању изради стратешке процене утицаја на животну средину Плана, у складу са мишљењем Градске управе за јавне приходе, заштиту животне средине и инспекцијски надзор бр. 000816279 2025 79201 007 002 011 024 од 03.03.2025.године.

Члан 12.

На основу Мишљења Завода за заштиту споменика културе из Крагујевца, бр. 571-02/1 од 28.02.2025.године, потребна је израда Студије заштите непокретних културних добара. Рок за израду студије не може бити дужи од 12 (дванаест) месеци.

Члан 13.

План се израђује и усваја у целости, а не по фазама.

Члан 14.

План детаљне регулације израдиће се у 3 (три) примерка у аналогном и 3 (три) примерка у дигиталном облику.

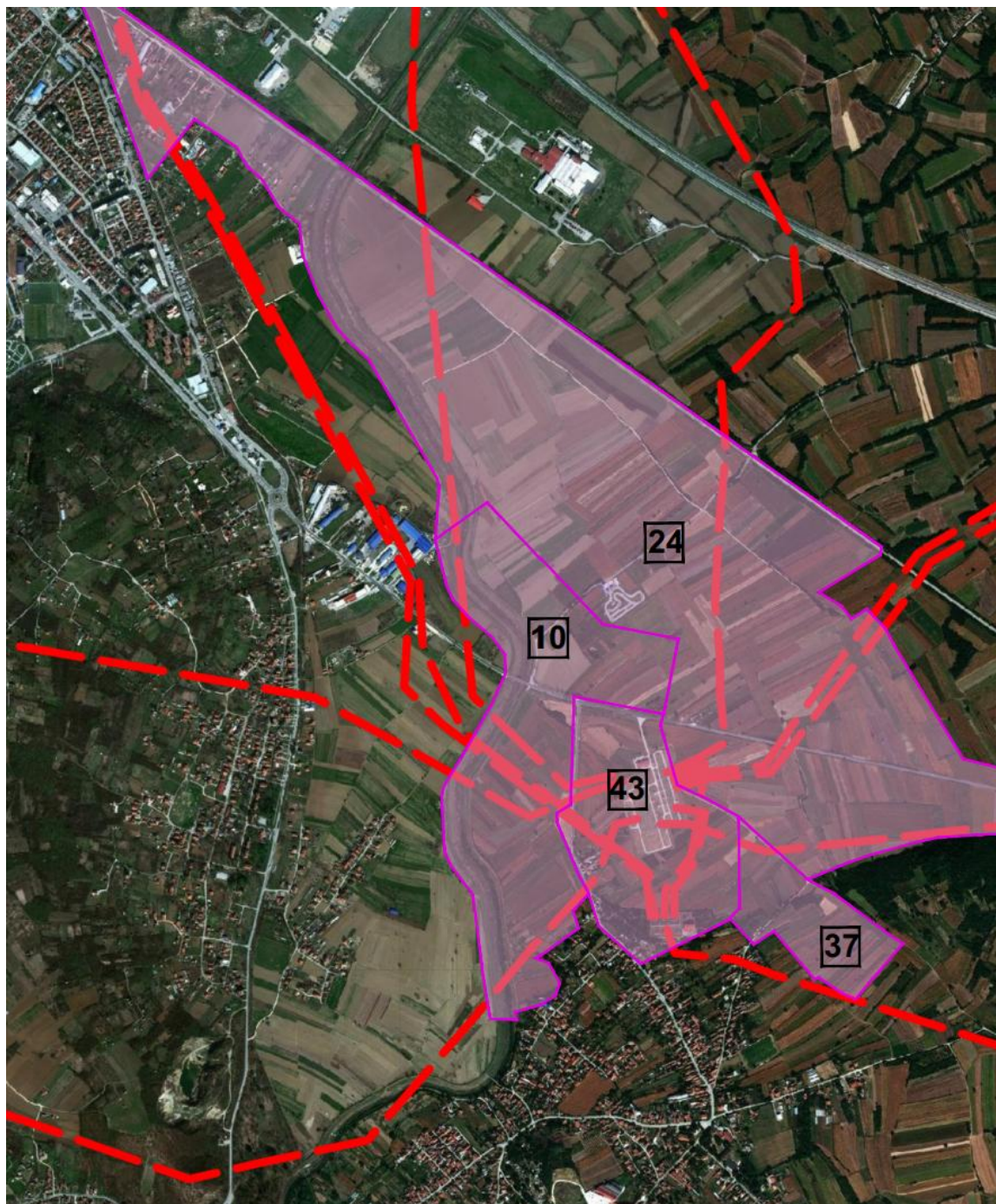
Члан 15.

Ова Одлука ступа на снагу осмог дана од дана објављивања у „Службеном гласнику града Јагодина“.

БРОЈ: 001189019 2025 79201 001 000 350 136
СКУПШТИНА ГРАДА ЈАГОДИНЕ

ПРЕДСЕДНИК СКУПШТИНЕ ГРАДА
Др. Миодраг Јаркин, с.р.

ГРАФИЧКИ ПРИЛОГ ОДЛУКЕ О ПРИСТУПАЊУ ИЗРАДИ ПЛАНА ГЕНЕРАЛНЕ РЕГУЛАЦИЈЕ ЗА ГЕНЕРАЛНЕ РЕГУЛАЦИЈЕ ЗА ЗОНЕ 10, 24,37, И 43 НА ТЕРИТОРИЈИ ГРАДА ЈАГОДИНЕ



САДРЖАЈ**СКУПШТИНА ГРАДА**

1. Одлука о изменама и допунама Пословника Скупштине града Јагодине.....1
2. План детаљне регулације за изградњу соларне електране на територији КО Бунар, Град Јагодина.....5
3. Одлука о изради Плана генералне регулације зоне 6 у Јагодини.....19
4. Одлука о приступању изради Плана генералне регулације урбанистичких зона 10, 24, 37 и 43 на територији града Јагодине.....25
5. Одлука о изменама и допуни Одлуке о утврђивању назива улица за насељено место Јагодину и назива улица и заселака за насељена места на територији града Јагодине.....31
6. Одлука о измени Одлуке о утврђивању доприноса за уређивање грађевинског земљишта..33
7. Одлука о ангажовању екстерне институције за ревизију завршног рачуна буџета града Јагодине за 2024. годину.....34
8. Одлука о измени Одлуке о образовању и начину рада Локалне комисије за капиталне инвестиција града Јагодине.....35
9. Одлука о прибављању грађевинског земљишта у јавну својину града Јагодине, означеног као к.п.бр. 1494 КО Рибаре, површине 772м², непосредном погодбом.....36
10. Одлука о отуђењу неизграђеног грађевинског земљишта у јавној својини града Јагодине, означеног као к.п. бр. 1854/24, површине 1524 м², КО Јагодина, на потесу/ул: Ђурђево брдо, јавним оглашавањем, у поступку прикупљања писмених понуда, ради изградње.....38
11. Одлука о отуђењу неизграђеног грађевинског земљишта у јавној својини града Јагодине, означеног као к.п. бр. 588/47, површине 2474 м², КО Јагодина, јавним оглашавањем, у поступку прикупљања писмених понуда, ради изградње.....45
12. Одлука о отуђењу неизграђеног грађевинског земљишта у јавној својини града Јагодине, означеног као к.п. бр. 1768, површине 10669 м², КО Винорача, јавним оглашавањем, у поступку прикупљања писмених понуда, ради изградње.....51
13. Одлука о отуђењу непокретности из јавне својине града Јагодине, јавним оглашавањем, у поступку прикупљања писмених понуда.....57
14. Решење о давању сагласности на коначни нацрт Анекса Јавног уговора о поверавању обављања комуналне делатности линијског градског и приградског превоза путника на територији града Јагодине.....62
15. Решење о давању сагласности на Програм одржавања јавних зелених површина за 2025. годину.....63
16. Решење о давању сагласности на Извештај о раду Туристичке организације града Јагодине за календарску 2024. годину.....63
17. Решење о давању сагласности на Финансијски план Туристичке организације града Јагодине за 2025. годину.....64

18. Решење о давању сагласности на Извештај о раду Културног центра „Светозар Марковић“ Јагодина за 2024. годину.....	64
19. Решење о давању сагласности на План и програм рада Културног центра „Светозар Марковић“ Јагодина за 2025. годину.....	65
20. Решење о давању сагласности на Финансијски план Културног центра „Светозар Марковић“ у Јагодини за 2025. годину.....	65
21. Решење о давању сагласности на Извештај о раду Народне библиотеке „Радислав Никчевић“ у Јагодини за 2024. годину.....	66
22. Решење о давању сагласности на Програм рада Народне библиотеке „Радислав Никчевић“ у Јагодини за 2025. годину.....	66
23. Решење о давању сагласности на Финансијски план Народне библиотеке „Радислав Никчевић“ у Јагодини за 2025. годину.....	67
24. Решење о давању сагласности на Извештај о раду Јагодинског спортског савеза „ЈАССА“ Јагодина за 2024. годину.....	67
25. Решење о давању сагласности на Програм рада Јагодинског спортског савеза „ЈАССА“ Јагодина за 2025. годину.....	68
26. Решење о давању сагласности на Извештај о раду Историјског архива „Средње Поморавље“ у Јагодини за 2024. годину.....	68
27. Решење о давању сагласности на Програм рада са Финансијским планом Историјског архива „Средње Поморавље“ у Јагодини за 2025. годину.....	69
28. Решење о давању сагласности на Извештај о раду Завичајног музеја Јагодина за 2024. годину.....	69
29. Решење о давању сагласности на План рада Завичајног музеја Јагодина за 2025. годину....	70
30. Решење о давању сагласности на Финансијски план Завичајног музеја Јагодина за 2025. годину.....	70
31. Решење о давању сагласности на Финансијски план Предшколске установе „Пионир“ у Јагодини за 2025. годину.....	71
32. Решење о давању сагласности на Измене и допуне Програма пословања ЈП „Зоолошки врт“ Јагодина за 2025. годину.....	71
33. Решење о давању сагласности на Програма о изменама Програма пословања ЈП „Стандард“ Јагодина за 2025. годину.....	72
34. Решење о давању сагласности на Извештај о раду Савета за здравље града Јагодине за 2024. годину.....	72
35. Решење о давању сагласности на Информацију о степену усклађености планираних и реализованих активности из програма пословања јавних предузећа, друштва капитала и других облика организовања на која се примењује Закон о јавним предузећима а чији је оснивач град Јагодина, за период од 01.01.2024. до 31.12.2024. године.....	72
36. Решење о давању сагласности на Анализу пословања јавних предузећа, са предузетим мерама за отклањање поремећаја у пословању чији је оснивач град Јагодина, за период од 01.01.2024. до 31.12.2024. године.....	73

37. Решење о измени Решења о избору Комисије за статутарна питања и нормативна акта.....	74
38. Решење о допуни и измени Решења о избору Комисије за утврђивање предлога назива улица, тргова, заселака и делова насељених места.....	74
39. Решење о измени Решења о избору Другостепене изборне комисије.....	75
40. Решење о измени Решења о избору Савета за урбанизам, стамбене и комуналне делатности.....	75
41. Решење о измени Решења о избору Савета за буџет, финансије и привреду.....	76
42. Решење о измени Решења о избору Савета за координацију послова безбедности саобраћаја.....	76
43. Решење о избору Савета за унапређење безбедности на територији града Јагодине.....	77
44. Решење о именовану вршиоца дужности директора Јавног предузећа „Зоолошки врт“ Јагодина.....	78
45. Решење о измени Решења о разрешењу и именовану Надзорног одбора Јавног предузећа за производњу и дистрибуцију топлотне енергије „Градска топлана“ Јагодина.....	78
46. Решење о измени Решења о разрешењу и именовану Управног одбора Туристичке организације града Јагодине.....	79
47. Решење о измени Решења о разрешењу и именовану Управног одбора Градског центра за социјални рад у Јагодини.....	79
48. Решење о измени Решења о разрешењу и именовану Надзорног одбора Градског центра за социјални рад у Јагодини.....	80
49. Решење о измени Решења о разрешењу и именовану чланова Школског одбора ОШ „Рада Миљковић“ у Јагодини.....	80

ГРАДСКО ВЕЋЕ

1. Решење о разрешењу Владана Петронијевића са функције Градског правобраниоца града Јагодине.....	81
2. Решења о постављењу Владана Петронијевића на функцију Градског правобраниоца града Јагодине.....	81
3. Решење о одређивању начина за реализацију Уговора број 001824433 2024 79201 002 000 401 118.....	82
4. Решење о давању сагласности на Одлуку Надзорног одбора ЈП „Стандард“ Јагодина о повећању цена испоруке воде, канализације и пречишћавање отпадних вода.....	82
5. Решење о усвајању Извештаја Централне пописне комисије о извршеном редовном попису нефинансијске имовине, финансијске имовине и обавеза директних буџетских корисника града Јагодине са стањем на дан 31.12.2024. године.....	83
6. Решење о усвајању Извештаја о раду Градске управе за друштвене делатности, опште, нормативне и заједничке послове града Јагодине за период од 01.10.2024. године до 31.12.2024. године.....	83
7. Решење о усвајању Извештаја о раду Градске управе за јавне приходе, заштиту животне средине и инспекцијски надзор града Јагодине за период од 01.10.2024. године до 31.12.2024. године.	84
8. Решење о усвајању Извештаја о раду Градске управе за послове органа града Јагодине за период од 01.10.2024. године до 31.12.2024. године.	84

9. Решење о усвајању Извештаја о раду Градске управе за финансије, привреду, комуналне делатности и урбанизам града Јагодине за период од 01.01.2024. године до 31.12.2024. године.....	85
10. Решење о усвајању Извештаја о раду Градске управе за јавне приходе, заштиту животне средине и инспекцијски надзор града Јагодине за период од 01.01.2024. године до 31.12.2024. године.....	85
11. Решење о усвајању Извештаја о раду Градске управе за послове органа града Јагодине за период од 01.01.2024. године до 31.12.2024. године.	86
12. Решење о усвајању Извештаја о раду Градског правобранилаштва града Јагодине за 2024. годину.....	86
13. Решење о усвајању извештаја о раду Интерресорне комисије.....	87
14. Решење о усвајању Извештаја о раду Жалбене комисије.....	87
15. Решење о употреби средстава текуће буџетске резерве. (000865719 2025 79201 003 000 401 120).....	88
16. Решење о употреби средстава текуће буџетске резерве. (001023945 2025 79201 003 000 401 120).....	89
17. Решење о употреби средстава текуће буџетске резерве. (001023823 2025 79201 003 000 401 120).....	90

ГРАДОНАЧЕЛНИЦА

1. Решење о обрзовању Комисије за давање стручног мишљења о употреби имена, грба и заставе града Јагодине.....	91
2. Решење о образовању Стручног тима за пружање стручне и административне помоћи Комисији за утврђивање предлога назива улица, тргова, заселака и делова насељених места у разматрању захтева за промену назива улица.....	92

Оснивач: Скупштина града Јагодине
 За оснивача: Наташа Милисављевић, секретар Скупштине града
 Издаје и штампа: Градска управа за послове органе града
 Краља Петра I бр. 6, тел/факс (035) 8221-220
 Гласник излази по потреби



Завод за заштиту
споменика културе
Крагујевац

Град Јагодина
Градска управа за урбанизам,
грађевинске, стамбене и имовинско
правне послове

број: 571-02/1
датум: 28.02.2025. год

ПРЕДМЕТ: Одговор на захтев за достављање података о потреби израде
Студије заштите непокретних културних добара

Поштовани,

На основу вашег захтева број 000286496 2025 79201 008 100 350 136 од
11.02.2025. године заведеног у Заводу под бројем 571-02 од 25.02.2025. године
обавештавамо вас о следећем

- мишљења смо да постоји потреба израде Студије заштите у оквиру
Плана детаљне регулације за изградњу батеријског складишта електричне
енергије „Јагодина“ на територији града Јагодине.

Процењени временски оквир израде Студије је 8 месеци.

Податке дали :

Славица Ђорђевић, дипл. археол.

Петар Демич, мастер историч.

Маријана Бец, дипл. инж. арх.

Милица Томић, мастер етнол-антропол.

Ђорђе Миловановић, дипл. историч. умет.

Правна обрада

Предраг Вукашиновић, мастер правник

Директор
Ненад Карамиджковић

